

Status og samfundsstruktur i yngre bronzealders kulturlandskab

*Redigeret af
Sanne Boddum • Niels Terkildsen*



Yngre bronzealders kulturlandskab vol. 6, 2018



VIBORG MUSEUM & HOLSTEBRO MUSEUM



Status og samfundsstruktur
i yngre bronzealders kulturlandskab

Status og samfundsstruktur i yngre bronzealders kulturlandskab

Seminarrapport fra seminaret
"Status og samfundsstruktur i yngre bronzealders lokale kulturlandskab"
afholdt i Viborg, 2.-3. marts 2016

Redigeret af

Sanne Boddum • Niels Terkildsen

With English summaries

Udgivet med støtte fra
Slots- og Kulturstyrelsen
Aage og Johanne Louis-Hansens Fond
Dronning Margrethe II's Arkæologiske Fond

Yngre bronzealders kulturlandskab vol. 6, 2018



VIBORG MUSEUM & HOLSTEBRO MUSEUM



Status og samfundsstruktur i yngre bronzealders kulturlandskab
Rapport fra seminaret "Status og samfundsstruktur i yngre bronzealders lokale kulturlandskab"
afholdt i Viborg, marts 2016

Yngre bronzealders kulturlandskab vol. 6, 2018

Udgivet af Viborg Museum & Holstebro Museum 2018
ISBN 978-87-92778-62-8

Artiklerne er fagfællebedømt efter gældende regler

© Redaktionen samt de pågældende forfattere
© Styrelsen for Dataforsyning og Effektivisering

Redaktion: Sanne Boddum og Niels Terkildsen
Korrektur, dansk: Ann Bodilsen
Korrektur, engelsk: Anne B. Jørgensen og David Robinson

Forsideillustration: Ansigtssurne fra Kjellinghøje IV, Stagstrup Sogn, Thisted Amt. Tegning: Jutta Kneisel.

Tryk: Tarm Bogtryk a/s
Antal: 500

Distribution:

Viborg Museum, Hjultorvet 4, 8800 Viborg, e-mail: vibmus@viborg.dk
Holstebro Museum, Museumsvej 2B, 7500 Holstebro, e-mail: info@holstebro-museum.dk

Udgivet med støtte fra: Slots- og Kulturstyrelsen
Aage og Johanne Louis-Hansens Fond
Dronning Margrethe II's Arkæologiske Fond

Indhold

Forfattere	6
Forord	7
Gennem europæiske landskaber Bronzealderens vidtstrakte forbindelser – og hvordan var de mulige?	9
<i>Flemming Kaul</i>	
Landskabsorganisation i Sydvestjylland. Mobilitet og kontrol	37
<i>Marianne Rasmussen</i>	
Settlements, gathering places and burial grounds – Changes in landscape organisation around 1200 BC in Scania, southern Scandinavia ...	49
<i>Peter Skoglund</i>	
Regionale aspekter af hierarki og samfundsstruktur på overgangen mellem bronze- og jernalder	59
<i>Mads Runge</i>	
Fårtoft 6 og bronzealderbebyggelsen i Thy – Status og perspektiver efter endnu en udgravningskampagne i Thisted	77
<i>Jens-Henrik Bech</i>	
Fragmenter, omdannede genstande og social status i yngre bronzealder	101
<i>Karen Margrethe Hornstrup</i>	
Magtens kulturlandskab på Viborg-egnen i yngre bronzealder	115
<i>Martin Mikkelsen</i>	
Østjyske fladmarksgravpladser med kontinuitet fra yngre bronzealder til tidlig førromersk jernalder. Et udtryk for højstatusbegravelser?	161
<i>Ernst Stidsing</i>	
Face urns in different social contexts – Patrilineal patterns versus equality?	183
<i>Jutta Kneisel</i>	
Multifaceted analyses of the Grydehøj cult house	201
<i>Miroslaw Masojć & Bjarne Henning Nielsen</i>	
Højgravfeltet på Voldtofte Vestermark. Nye fund og perspektiver	211
<i>Mogens Bo Henriksen</i>	
Projektbeskrivelse	237

Forfattere

Bjarne Henning Nielsen, Vesthimmerlands Museum, Søndergade 44, DK-9600 Aars, e-mail: bhn@vmus.dk

Ernst Stidsing, Museum Østjylland, Stemannsgade 2, DK-8900 Randers C, e-mail: es@museumoj.dk

Flemming Kaul, Nationalmuseet, Prinsens Palæ, Frederiksholms Kanal 12, DK-1220 København K, e-mail: Flemming.Kaul@natmus.dk

Jens-Henrik Bech, Museum Thy, Mellemevej 18, Vang, DK-7700 Thisted, e-mail: jens@museumthy.dk

Jutta Kneisel, Christian-Albrechts-Universität zu Kiel, Institut für Ur- und Frühgeschichte, Johanna-Mestorf-Straße 2-6, 24118 Kiel, Deutschland, e-mail: jutta.kneisel@ufg.uni-kiel.de

Karen Margrethe Hornstrup, e-mail: kmhornstrup@webspeed.dk

Mads Runge, Odense Bys Museer, Overgade 48, DK-5000 Odense C, e-mail: mtr@odense.dk

Marianne Rasmussen Lindegaard, Slots- og Kulturstyrelsen, Center for Kulturarv, Fejøgade 1, 2. sal, DK-4800 Nykøbing Falster, e-mail: mrl@slks.dk

Martin Mikkelsen, Viborg Museum, Hjultorvet 4, DK-8800 Viborg, e-mail: emm@viborg.dk

Mogens Bo Henriksen, Odense Bys Museer, Overgade 48, DK-5000 Odense C, e-mail: mbhe@odense.dk

Peter Skoglund, Linnéuniversitetet, Institutionen för kulturvetenskaper, SE-391 82 Kalmar, e-mail: peter.m.skoglund@lnu.se

Mirosław Masojć, Institute of Archaeology, University of Wrocław; Szewska Street 48, 50-139 Wrocław, Poland, miroslaw.masojc@uwr.edu.pl

Forord

Denne publikation indeholder bidrag, der blev præsenteret ved seminaret "*Status og samfundsstruktur i yngre bronzealders kulturlandskab*" arrangeret af Viborg Museum den 2. og 3. marts 2016 og afholdt på Søndermølle Kultur- og Naturcenter.

Igennem de sidste årtier er der blevet udgravet et meget stort arkæologisk materiale fra yngre bronzealder. Desværre er resultatet af disse undersøgelser kun i ringe grad blevet publiceret og dermed gjort offentligt tilgængelige. Ideen med projektet "*Yngre bronzealders kulturlandskab*" har været at få præsenteret nye resultater og tolkninger til inspiration ved fremtidige undersøgelser og forskning i yngre bronzealder. I den sammenhæng var det også håbet, at nye resultater kan kaste nyt lys på gammelkendte lokaliteter og fund. Projektet, som har været et samarbejde mellem Viborg Museum og Holstebro Museum, har forsøgt via fokus på udvalgte enkelttemaer at afdække problemstillingerne vedrørende yngre bronzealders kulturelementer i forhold til det landskabsmæssige element. Dette er gjort via seks seminarer, som afholdtes i perioden 2010-2016 med et seminar årligt i perioden 2010-2014 og et afsluttende seminar i 2016. Et enkelt tema ad gangen blev udvalgt til behandling de første fem år, hvorefter der blev afsluttet med et sidste og sjette seminar, hvor trådene forsøgte samlet – se projektbeskrivelse bagest i denne publikation. Hvert seminar er udmundet i en seminarrapport.

Det sjette tema i rækken var "*status og samfundsstruktur*", og i alt 58 deltagere fra 23 forskellige institutioner fik årets seminar til at forløbe i en god og konstruktiv ånd. Det er intentionen med projektet at spænde så bredt geografisk og metodisk som muligt. Det var derfor glædeligt, at der kunne præsenteres oplæg fra Danmark, Sverige, Polen og Tyskland med forskellige metodiske indgangsvinkler. Der blev afholdt i alt 13 foredrag af ca. 30 min. varighed. Det var Peter Skoglund, Göteborgs Universitet om reorganisering af kulturlandskabet, Kristian Kristiansen, Göteborgs Universitet om social organisation, Jens-

Henrik Bech, Museum Thy om yngre bronzealder i Thy, Mirosław Masojc, University of Wrocław om kulthuset Grydehøj, Torben Sarauw, Nordjyllands Historiske Museum om brug af tospand i yngre bronzealder, Ernst Stidsing, Museum Østjylland om fladmarksgravpladser med kontinuitet fra yngre bronzealder til tidlig førromersk jernalder, Marianne Lindegaard Rasmussen, Slots- og Kulturstyrelsen om landskabsorganisation i Sydvestjylland, Flemming Kaul, Nationalmuseet om bronzealderens vidtstrakte forbindelser, Karen Margrethe Hornstrup om social struktur på basis af gravfundene, Jutta Kneisel, Christian-Albrechts-Universität zu Kiel om ansigtsurner, Martin Mikkelsen, Viborg Museum om magtens kulturlandskab på Viborgegnen, Mogens Bo Henriksen, Odense Bys Museer om fyrstegrave fra Voldtofte og endelig Mads Runge, Odense Bys Museer om regionale aspekter af hierarki og samfundsstruktur på overgangen mellem bronze- og jernalder. Det var dog kun muligt for 11 af oplægsholderne at publicere deres oplæg i denne publikation. Således havde Kristian Kristiansen og Torben Sarauw ikke mulighed for at publicere deres oplæg i denne seminarrapport.

Bidragene i dette bind tager udgangspunkt i problemstillinger vedr. samfundsstrukturen, og hvordan den kommer til udtryk i det arkæologiske materiale fra yngre bronzealder. Fire af bidragene forholder sig til temaet ved at arbejde med status og samfunds-mæssig stratifikation på baggrund af gravfund, to af artiklerne beskæftiger sig med bebyggelsesstrukturen, to artikler med landskabsorganisation i yngre bronzealder, to artikler beskæftiger sig med rituelle aktiviteter, og endelig omhandler én artikel, hvordan det har været muligt at organisere udvekslingen af varer igennem det europæiske kontinent.

I de fire artikler om status på baggrund af analyser af gravmaterialet beskæftiger Karen Margrethe Hornstrup sig med temaet via en generel gennemgang af periodens gravmateriale, Jutta Kneisel ana-

lyserer ansigtsurner som kilde til problematikken, Ernst Stidsing arbejder med fladmarksgravpladser i det øst- og midtjyske, mens Martin Mikkelsen tolker gravmaterialet fra yngre bronzealder på Viborgegnen.

De to artikler om bebyggelsesstruktur arbejder med temaet i lokalområderne Thy af Jens-Henrik Bech og hhv. Trandersbakken og Nr. Hedegård ved Aalborg samt Tietgenbyen ved Odense af Mads Runge.

Marianne Lindegaard Rasmussen behandler temaet om landskabsorganisation i sin artikel om mobilitet og kontrol i Sydvestjylland, mens Peter Skoglund arbejder med ændringer i organisationen af landskabet i Skåne.

Mirosław Masojc og Bjarne Henning Nielsen analyserer på sporene efter rituelle aktiviteter i kulthuset Grydehøj fra Thy, og Mogens Bo Henriksen tolker på, hvordan de rituelle aktiviteter har været organiseret og kommer til udtryk i området ved Voldtofte på Fyn.

Endelig diskuterer Flemming Kaul i den sidste artikel, hvordan det har været muligt at organisere den vidtstrakte udveksling af varer igennem Europa, hvilket har været nødvendigt for bl.a. at skaffe de store mængder af bronze til det danske område. I artiklen præsenterer Kaul bl.a. læseren for begrebet "xenia".

Bidragene ved seminaret og i denne rapport viser, at kildematerialet til den angivne problemstilling er

stort og forskelligartet og rummer et potentiale til at kvalificere videre tolkning af yngre bronzealders struktur og hierarkiske opbygning. Samtidig viser bidragene også, at det endnu er et forholdsvist ubehandlet område, hvor man historisk med baggrund i et, i forhold til ældre bronzealder ganske begrænset gravmateriale, har været tilbøjelig til at forvente en ret egalitær samfundsstruktur.

Denne seminarrapport markerer afslutningen på projekt "Yngre bronzealders kulturlandskab", som har forløbet siden 2010 og er mundet ud i seks afholdte seminarer og seks tilhørende seminarrapporter. Det har været en meget positiv oplevelse for Viborg Museum og Holstebro Museum og især for redaktionsgruppen at have haft mulighed for at arrangere seminarrækken. Det har været seks seminarer med meget kvalificerede oplæg og efterfølgende artikler, og der har ved alle seminarer været en god og konstruktiv stemning, og vi har kun oplevet stor opbakning til projektet fra foredragsholdere og seminardeltagere.

Redaktionen vil gerne takke oplægsholdere og forfattere for deres bidrag. Og endelig vil vi takke Slots- og Kulturstyrelsen for støtte til seminarafholdelsen samt bidrag til redaktionelt arbejde, Dronning Margrethe II's Arkæologiske Fond for støtte til oversættelser og sproglig redaktion og Aage og Johanne Louis-Hansens Fond for støtte til tryk af denne seminarrapport.

Højgravfeltet på Voldtofte Vestermark

Nye fund og perspektiver

Mogens Bo Henriksen

Abstract

Ved detektorafsøgninger i 2010-12 på en højtomt syd for Lusehøj på Voldtofte Vestermark er der fremkommet en række spektakulære genstande af bronze og guld fra yngre bronzealder per. V. Genstandene tolkes som et depot, der har været indsat i eller ved højen, der ved en udgravning i 2012 kunne dokumenteres at være opført over en brandgrav fra per. III. Højen indgår i en snorlige høj række, der – udover en af Danmarks største gravhøje, Buskehøj – også omfatter Lusehøj og muligvis den ikke præcist stedfæstede Buskebanke; udstyret i det formodede depot har nære paralleller i inventaret i gravene i de to sidstnævnte høje. Høj rækken er den vestlige af tre mellem 1200 og 1400 m lange højlinjer, der tilsammen danner en vifteformet struktur, hvis forløb mødes mod nord på den markante bakke Bøgebjerg. Det er endnu uvist, om denne bakke kan have haft særlige funktioner, men det diskuteres som en mulighed. Højlinjerne udgør det mest monumentale anlæg, der kendes fra yngre bronzealder i Danmark, og det underbygger Voldtofte-centrets absolutte særstilling i denne periode.

Indledning

I september 2010 afviklede den fynske amatørarkæologiske forening Harja og den landsdækkende detektorklub Tellus et detektortræf med henblik på at træne afsøgning, dokumentation og afrapportering. Træffet forløb over tre dage, og af praktiske årsager skulle afsøgningen foregå på et areal i umiddelbar tilknytning til den berømte gravhøj Lusehøj med rige gravfund fra per. V (Thrane 1984) vest for Voldtofte på Sydvestfyn. Voldtofte-området status som et overregionalt center med mange og rigt udstyrede grav- og depotfund samt et stort og ekstraordinært

fundrigt bopladsområde fra yngre bronzealder er velkendt (Berglund 1982; Thrane *passim*) og vil derfor ikke blive introduceret yderligere her.

Eftersom detektorafsøgninger på bronzealderens grav- og bopladser sjældent fører til fund af metalgenstande, mødte de 35 deltagere ikke op med forventninger om at gøre betydelige fund; det var læring og socialt samvær med ligesindede, der var det centrale. At træffet resulterede i fremkomsten af ekstraordinære genstande af bronze og guld fra midten af yngre bronzealder, var kun en ekstra gevinst, der samtidigt illustrerer, hvorledes det arkæologiske materiale kan overraske mest, når man venter det mindst.

I denne artikel præsenteres resultaterne af detektorafsøgningen og en efterfølgende udgravning af den højtomt, hvor detektortræffets deltagere fandt en række spektakulære metalgenstande fra midten af yngre bronzealder. Herefter følger en diskussion af genstandsfundenes datering og mulige kontekst, herunder deres relation til højen. Det erkendes, at højen indgår i et system af tre konvergerende højlinjer, og deres funktion som et markant anlæg diskuteres som en del af Voldtofte-komplekssets visuelle manifestation.

Detektorafsøgninger

Detektortræffet blev afviklet på et ca. 24 ha stort areal omkring Fyns største gravhøj, Buskehøj – og dermed på terrænfladerne syd og øst for Lusehøj og Bohøj. Dette kuperede landskab rummer flere overpløjede høje, og i tre af disse var der tidligere fundet metalgenstande fra per. V (lok.nr. 41, 64 og 90; Thrane 2004a: 85, 90 & 91 f.) (fig. 1).

Trods systematisk afsøgning på det 24 ha store areal, herunder især på de erkendte og i flere til-

Fig. 1. Afsøgningsområdet udgøres af det rektangulære areal centralt på kortudsnittet, hvorpå er markeret kendte høje og højtømter. 13: Bohøj. 16: Lusehøj. 17: Buskehøj. 41: Kvindehøj. 64: Guldhøjen. 90: Buskebanke. Tegning: Michael Borre Lundø. © Styrelsen for Dataforsyning og Effektivisering.

The surveyed area is marked by the rectangle in the centre of map. Barrows are also marked and the spectacular finds of bronze and gold objects turned up at no. 64. 13: Bohøj. 16: Lusehøj. 17: Buskehøj. 41: Kvindehøj. 64: Guldhøjen. 90: Buskebanke. Drawing: Michael Borre Lundø. © Agency for Data Supply and Efficiency.

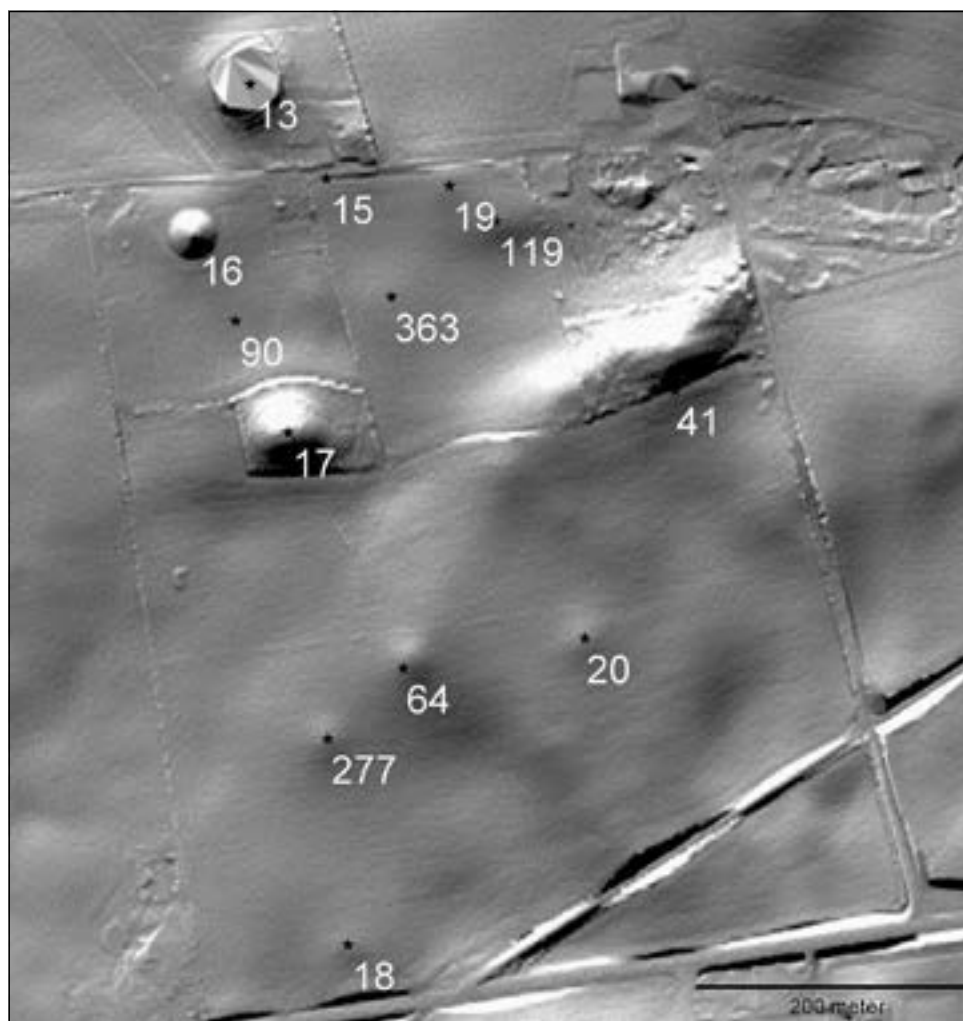


Fig. 2. Afsøgning på højen lok.nr. 64 under detektortræffet i september 2010. Foto: Harja/Tellus.

Surveying with metal detectors at barrow no. 64 during a metal-detector rally in 2010. Photo: Harja/Tellus.

fælde ret velbevarede overpløjede høje, blev der kun fundet forhistoriske metalgenstande på højtømtønten lok.nr. 64. Derfor intensiveredes afsøgningsarbejdet på dette sted gennem den sidste del af træffet. Som et resultat heraf fremkom spektakulære genstande af bronze og guld, hvorfor den ellers navnløse høj i det følgende betegnes som "Guldhøjen". Fundhistorikken og de genstande, der fremkom i forbindelse med detektortræffet, er præsenteret i tidligere artikler (Henriksen 2011; 2014; Thygesen 2011) (fig. 2).

Efter detektortræffet er der ved fire lejligheder i årene 2010-11 foretaget uhyre systematiske detektorafsøgninger af et ca. 60x55 m stort areal over og omkring højtømtønten lok.nr. 64 for at bjærge flest mulige fund fra pløjelaget, før en udgravning blev iværksat. Ved afsøgningerne blev der foretaget opgravning på *alle* udslag, og recente metalgenstande, som kunne sløre signaler fra mindre forhistoriske objekter, blev opgravet og fjernet. De forhistoriske metalgenstande fandtes spredt på et område over højen og især på dennes sydlige del, men først og fremmest på skråningen syd herfor. I forbindelse med detektorafsøgningerne blev der også foretaget konventionel rekognoscering, hvilket resulterede i fund af flere redskaber af flint og et par små lerkarskår. Bortset fra et mindre skår, der kan dateres til yngre bronzealder eller tidlig førromersk jernalder, kan alle andre daterbare fund fra den visuelle afsøg-

ning dateres til neolitikum eller ældre bronzealder. Flintredskaberne vil ikke blive diskuteret yderligere her.

Højtømtønten

Højtømtønten fremtrådte velbevaret med en diameter på mere end 30 m og en højde på mere end 1 m, men da der med bistand fra Mads Kähler Holst, Aarhus Universitet, Forhistorisk Arkæologi, blev foretaget borer i tømtønten med henblik på at klarlægge dens udstrækning, højde og evt. opbygningsfaser, kunne det fastslås, at højen ikke havde været helt så stor, som den synede. Boringerne viste, at der var højfyld over et areal med en diameter, der ikke oversteg 25 m, og lagets tykkelse var indtil ca. 0,5 m. Når højen fremtrådte mere markant i landskabet, skyldtes det, at den var placeret sydligst på en langstrakt forhøjning, der fik den til at syne større, end den egentlig var – især når man betragtede den fra det lavereliggende område mod syd (fig. 3, jf. fig. 1).

Inga Merkyte og Søren Albek, Københavns Universitet, Saxo-instituttet, foretog afsøgning af højen og dens omgivelser med gradiometer, og undersøgelsen indikerede, at der i højens centrale og sydlige del var strukturer, der kunne tolkes som nedgrav-



Fig. 3. Tømtønten af Guldhøjen set fra sydøst; bagved i skoven til højre ses toppen af Buskehøj. Foto: Mogens Bo Henriksen.

Barrow no. 64 seen from the southeast. The top of the barrow Buskehøj (no. 17) is visible in the forest in the background. Photo: Mogens Bo Henriksen.

ninger. En afgrænsning af højen, f.eks. i form af en fodkrans, kunne derimod ikke iagttages.¹

Udgravning

I 2012 blev det vurderet, at data fra de systematiske detektorafsøgninger, den geomagnetiske undersøgelse og boringen tilsammen gav et kvalificeret grundlag for at gennemføre en arkæologisk undersøgelse af det område, hvor hovedparten af metalgenstandene var opsamlet.² Undersøgelsens formål var primært at belyse, om der ved systematisk afgravning af pløjelaget på højens sydside kunne bjærges flere metalgenstande samt at undersøge, om der under pløjelaget var anlæg, som metalgenstandene kunne relateres til.

Under udgravningen kunne det dokumenteres, at højen var opbygget af græstørv, og højfyldens udstrækning var ca. 20 m i diameter. Da der ikke kunne iagttages spor af afgrænsning af højfoden, kan dens præcise udstrækning ikke fastslås, men den har næppe været væsentligt større. At den fremtrådte større før udgravningen, skyldes både udpløjning og den tidligere omtalte og givet bevidste landskabelige placering, der skulle forstærke dens visuelle udtryk (fig. 4).

Centralt under højen fandtes en stenbygget kiste, hvori var placeret en benhob med de brændte ben fra et voksent individ. Ledsageudstyret, en ragekniv med fremadvendt hestehovedgreb (DO III, 262), en bøjlenål med spiraloprullede ender (DO III, 279), en grebspidskniv (DO III, 255) og en spinkel grebspidsdolk indikerer, at afdøde var en mand. Dette modsi-

ges ikke af en osteologisk analyse af de brændte ben, der har vist, at afdøde var mindst 25 år.³ Udstyret daterer entydigt graven til per. III. Under graven fandtes et system af ardspor, der viste, at området havde været pløjet i to retninger. Pløjesporene fremstod tydeligt, fordi de skar sig gennem et tyndt, mørkt kulturlag, og i højens sydlige periferi kunne det iagttages, at kulturlaget overlejrede bopladsanlæg i form af stolpehuller og kogegruber. Fra disse bopladsanlæg foreligger to AMS-dateringer, der indikerer, at området var bebygget i ældre bronzealders første halvdel.⁴

Kun to af metalfundene var fremkommet over det område, hvor der var bevaret højfyld, mens alle øvrige genstande fandtes indtil 25 m syd for højfyldens sydlige kant. I dette område fandtes – især nær højens fod – nederoderede og -pløjede lag af højfyld, men ingen spor af grave eller andre anlæg, som kunne knyttes til metalgenstandene fra pløjelaget. En AMS-datering af trækul fra en kogegrube, der fandtes ca. 35 m syd for højfoden, henfører anlægget til midten af yngre bronzealder.⁵ Derimod blev der påvist en række grøfter, der antages at have flankeret hegnsforløb, der kan iagttages på det høje målebordsblad. Disse hegn har været anlagt omkring højen – og antagelig med udgangspunkt i denne, og de stammer utvivlsomt fra landboreformernes tid. På Original I-kortet ses højen markeret som et udyrket område i marken, men om udjævningen af anlægget allerede var indledt, er uvist. Genstande og anlæg fra lokaliteten repræsenterer således flere faser, hvis indbyrdes relationer illustreres i fig. 5.

Udgravningen gav således ingen afklaring af, hvilken kontekst metalgenstandene stammer fra. I

Fig. 4. Muldafrømning i tynde lag på højens sydside i august 2012. Foto: Michael Borre Lundø.

Mechanical excavation of the plough soil on the southern side of barrow number 64 in August 2012. Photo: Michael Borre Lundø.



Fase	Begivenhed	Levn	Datering	Dateringsgrundlag
1	Boplads	Bopladsanlæg	Ældre bronzealder (ca. 1400 f.Kr.)	To AMS-dateringer
2	Ager	Ardspor (krydsplojning)	Ældre bronzealder	Stratigrafi: Yngre end fase 1/ældre end fase 3
3	Grav	Stenkiste med benhob	Ældre bronzealder per. III	Typologi: (ragekniv og bøjlenål)
4	Høj	Højfyld	Ældre bronzealder per. III	Stratigrafi: Antagelig opført over fase 3
5	Depot/grav	Bronze- og guldgenstande	Yngre bronzealder per. V	Typologi (økser, stangknaver, grebspidskniv)
6	Brandgrav?	Lerkarskår og smelteklump?	Sen yngre bronzealder/ ældste førromersk jernalder	Typologi (ornamenteret lerkarskår)
7	Hegn	Grøfter fra hegn	Ca. 1800 e.Kr.	Stratigrafi: Yngre end fase 4. Kartografiske kilder

Fig. 5. Skematisk gengivelse af de aktivitetsfaser, der blev påvist ved den arkæologiske undersøgelse af Guldhøjen og dens nærmeste omgivelser.

Schematic representation of the activity phases documented by the archaeological survey of barrow no. 64.

det omfang metalgenstandene kan dateres præcist, er det imidlertid klart, at de er sekundære i forhold til højens centralgrav og dermed antagelig også i forhold til højens opførelsestidspunkt. Det mest sandsynlige er derfor, at genstandene stammer fra et eller flere anlæg, der har været placeret i højens sydside eller eventuelt på den sydvendte skråning umiddelbart syd for højen. En tolkning af metalgenstandenes oprindelige kontekst kan således udelukkende ske med udgangspunkt i deres karakter, relative samtidighed samt deres spredning i forhold til hinanden og højtomtten. I de følgende afsnit vil de enkelte elementer og genstandstyper derfor blive diskuteret en for en.

Miniaturesværd?

På højens nordøstlige side og ca. 8,5 m nordøst for centralgraven fandtes et 3,5 cm langt og 1,8 cm bredt fragment af en bronzeklinge med svagt markeret midtribbe. Ægkanterne er afbrudt, så bredden og det præcise tværsnit kan ikke længere bestemmes (x64). Med en tykkelse på blot 0,3 cm er det sandsynligt, at der er tale om et fragment af et miniaturesværd fra yngre bronzealder, men en mere præcis typebestemmelse og dermed datering kan ikke foretages. I sluttede fund kendes miniaturesværd langt overvejende fra gravkontekst.



Fig. 6. Samtlige fragmenter af grebspidskniven x47 m.fl. Foto: Asger Kjærgaard.

Fragments of one of the knives with ship ornamentation. Photo: Asger Kjærgaard.

Grebspidsknive

Ved detektorafsøgningerne er der fremkommet ni fragmenter af samme grebspidskniv af typen DO IV, 30 svarende til Baudou (1960) type XB (x47 m.fl.). Fragmenterne, hvoraf flere kan sættes sammen, er stærkt nedbrudte i overfladen, men det er muligt at konkludere, at der er tale om en op mod 30 cm lang kniv, antagelig med let krum ryglinje. Broholm (1953: 18) angiver, at denne knivtypes længde varierer fra 7-25 cm, så der er tale om et særdeles stort eksemplar. Bladet har været mere end 3,5 cm bredt ved overgangen til grebspidsen, der har et fladt, rektangulært tværsnit, og den bøjer let ned mod bladets æg (fig. 6). På den bagerste del af bladet ses et fastgørrings- eller ophængningshul med en diameter på 0,3 cm.

Hullet i knivbladet er placeret lige foran en S-formet skibsstævn, der afsluttes i et stiliseret dyrehoved med to korte furer som markering af ører. Let forskudt herover ses en lignende skibsstævn, og begge har synlig kølforlængelse. Det nederste skib har en tredobbelt køllinje, og herover ses korte, skråstillede streger eller trekanter, der antagelig afbilder besætningen. Herover ses en ligeledes tredobbelt køllinje fra det øverste skib, og her udgøres afbildningen af besætningen af en kontinuerlig række af stående, dobbelte halvbuer. Hvorledes skibenes afslutning mod knivens od har taget sig ud, kan ikke afgøres, da denne del mangler. En alternativ tolkning af afbildningen er, at der er tale om et sammenfoldet skib, hvor for- og agterstavns vises på samme side og altså forskudt for hinanden.⁶ Over skibets eller skibenes stævne ses en triskele, der består af tredobbelte streger.

Skibsafbildningerne har stået på hovedet, hvis man har betragtet figuren, mens man holdt i knivens grebspids med højre hånd. Knivens bagside er ikke ornamentet.

I 1981 blev der til Odense Bys Museer indleveret et fragment af en grebspidskniv af typen DO IV, 30 (x1), og denne kniv har muligvis haft samme størrelse som x47 m.fl. – hvis den ikke ligefrem har været større. Denne kniv blev ved indleveringen oplyst at være fundet ca. 25 år tidligere på sydsiden af højen lok.nr. 64 (fig. 7). På x1 ses svage rester af en S-formet skibsstævn med en placering, der svarer til skibsafbildningerne på x47 m.fl. (Thrane 2004b: pl. 23, 25).

E. Baudou (1960: 28 f.) har påpeget, at grebspidsknivene sjældent har ornamentet blad, men at der kendes enkelte med skibsafbildninger i per. V-stil. Fra det fynske område findes et eksemplar fra Bregninge på Tåsinge og et fra Frørup på Østfyn (Kaul



Fig. 7. Fragment af grebspidskniven x1. Bemærk rester af stævn-ornamentikken til højre neden for hullet. Foto: Jens Gregers Aagaard.

Fragment of a large knife. Note the remains of the ship ornamentation to the right below the hole. Photo: Jens Gregers Aagaard.

1998b nr. 164 og 169, sidstnævnte med skibe på begge sider af bladet), mens få andre eksemplarer er spredt over landet (Kaul 1998b nr. 55, 175, 260 og 331). Disse eksemplarer har lighedstræk med x47 m.fl., men ingen har to skibsmotiver på samme side eller et solmotiv i form af en triskele over stævnen.

Baudou anfører, at grebspidsknivene dateres til per. IV-V, og de to eksemplarer fra Guldhøjen må pga. ornamentikken indiskutabelt placeres i sidstnævnte periode. Han angiver endvidere, at typen er knyttet til gravkontekster, men fund fra bl.a. Kirkebjerg-bopladsen (Berglund 1982: fig. 12.1) viser dog, at de også kan optræde i andre sammenhænge.

Døllemejsel

Samtidig med det ovenfor beskrevne nævnte fragment af en grebspidskniv (x1) blev der fundet en døllemejsel med hulæg (x2). Den let fragmenterede mejsel er nu 9,2 cm lang, men den har antagelig været 0,1-0,2 cm længere. Døllens indre diameter er 1,6 cm, og heri sidder rester af skaftet (fig. 8; Thrane 2004b: pl. 23, 26). Døllen afsluttes opadtil af en vulst, og herunder ses tre bånd af horisontale ribbe-rillebånd, og disse adskilles af to omløbende bæltter af alternerende trekanter. Det ornamenterede felt afsluttes nedadtil og muligvis også opadtil af korte, lodrette streger eller trekantlignende motiver. Ornamentik forekommer på enkelte døllemejsler, men som regel i en ret enkel udførelse, der ikke modsvarer den stramme komposition på dette stykke. Denne er derimod nært beslægtet med de ornamenterede celte, der beskrives i næste afsnit.



Fig. 8. Mejslen x2. Bemærk skaftræsterne, der akkurat anes øverst i døllen. Foto: Asger Kjærgård.

The socketed chisel; remains of the shaft are visible inside the socket. Photo: Asger Kjærgård.

Baudou (1960: 26 f.) anfører, at mejsler fra per. V som regel er 5-6 cm lange, mens eksemplarer fra per. IV ofte har en længde, der modsvarer x2. Døllens udformning med den karakteristiske vulst og ornamentikkens lighed med celtenes efterlader dog ingen tvivl om, at denne hører hjemme i et per. V-miljø.

Mejsler indgår hyppigst i depotfund fra per. IV-V, mens enkelte eksemplarer er fundet i grave fra samme tid (DO IV, nr. 421). Ingen af de i øvrigt få fynske mejsler fra yngre bronzealder er imidlertid frem-

kommet i gravkontekst (jf. Thrane 2004a); derimod kendes bl.a. fra Voldtofte et eksempel på en mejsel, der indgår i et per. IV-depot, som har været nedsat i kanten af en gravhøj.⁷

Veddet til mejslens skaft er bestemt som benved (*Euonymus europaeus*), der i tør tilstand karakteriseres ved den lyse farve, der har givet træsorten sit navn.⁸ Denne træsort er også anvendt til skaftet til en celt, der er fundet ved Tåruplunde på Østfyn (fig. 9), og ornamentikken på denne økse har mange ele-



Fig. 9. Seddiner-celt fra Tåruplunde, Frørup Sogn. Skaftræsten er ikke synlig på billedet. Foto: Asger Kjærgård.

Socketed axe of Seddiner type from Tåruplunde, Frørup parish, eastern Funen. Photo: Asger Kjærgård.

menter tilfælles med de celte, der skal beskrives herunder. Der foreligger vedbestemmelser fra flere mosefundne celtskafter; ingen af disse eksemplarer er lavet af benved. Imidlertid er ingen af skafterne fra mosekontekster med sikkerhed fra yngre bronzalder, mens nogle med sikkerhed kan tidsfæstes til ældre jernalder (Thrane 1965).

Celte

Detektorafsøgningen resulterede i fundet af tre ornamenterede celte, alle med isiddende rester af velbevarede træskafter. Økserne er generelt velbevarede, men alle tre har skader, der antagelig skyldes postdepositionelle faktorer (fig. 10).

En 7,4 cm lang celt (x34) manglede det øverste af døllen, og øksens afslutning opadtil kan derfor ikke fastslås. Antagelig har øksen været 1-2 cm længere; ægbredden er 4,2 cm. På døllens øverste del ses to horisontale rille- og ribbebånd, men der kan have været flere på det manglende stykke. Mellem båndene og under det nederste ses fladedækkende ornamentik af alternerende trekanter. På begge øksens smalsider ses et sammenfoldet skib, hvis linjer midt-

skibs mødes i en skarp vinkel ved øksens æg. Skibene har rælingslinjer bestående af to furer og køllinjer bestående af tre furer. Feltet mellem rælingslinjer og køllinjer er udfyldt med et bånd af trekanter. Langs rælingslinjerne ses mandskabsstreger. Stævnene er svejdede og afsluttes af stiliserede dyrehoveder med mankestreger i nakken.

Celten x35 mangler et mindre parti af døllens øverste del, men dens længde kan fastslås til 10,8 cm og ægbredden til 4,8 cm, mens døllen har en indre diameter på 2,2 cm. Døllen afsluttes opadtil af en vulst, der krænger udad, således at døllens åbning er konisk – eller måske mere præcist – så der skabes en lille afsats øverst på indersiden. På ydersiden ses en ornamenteret zone umiddelbart under vulsten, og denne udgøres af tre horisontale rille-ribbebånd, og mellem disse ses bæltet af alternerende trekanter. Under det nederste rille-ribbebånd er et omkringløbende bælte af korte, S-formede og tætstillede figurer.

Celten x46 er 8,3 cm lang, men da æggen er let beskadiget, må det antages, at den oprindeligt har været 0,1-0,2 cm længere. Æggens bredde er 4 cm, men den må antages at have været ca. 0,1 cm bredere. Døllens åbning er let uregelmæssig, således at dens indre diameter er 2,0-2,1 cm. Også denne celt afsluttes opadtil af en vulst, hvis åbning er knap så konisk



Fig. 10. De tre celte fra forskellige vinkler. I alle tre celte ses rester af skaftet. Fra venstre x46, x35 og x34. Foto: Asger Kjærgaard.

The three socketed axes. Remains of the shafts are visible inside the sockets. Photo: Asger Kjærgaard.

som det er tilfældet på x35; derfor fremstår denne ikke med en egentlig afsats. Til gengæld er der også et ornamenteret bælte umiddelbart under denne vulst. Dette består af to horisontale rille-ribbebånd, og mellem disse ses et bælte af alternerende trekanter. Over det øverste og under det nederste rille-ribbebælte ses et bånd af enkelttrekanter. På hver af øksens to smalsider ses et sammenfoldet skib, hvis linjer midtskibs mødes i en skarp vinkel ved øksens æg. Skibene har rælingslinjer bestående af to furer og køllinjer bestående af tre furer. Feltet mellem rælingslinjer og køllinjer er udfyldt med et bånd af trekanter. Langs rælingslinjerne ses mandskabsstreger. Stævnene er svejdede og afsluttes af stiliserede dyrehoveder med et par øre- eller mankestreger i nakken.

De tre celte er ikke ens, men de har mange fællestræk. Ingen af økserne har fastsurringsøsken, men på to – muligvis alle tre – har døllen opadtil været afsluttet af en let konisk vulst, og de to – antagelig alle tre – tilhører en variant af Baudous type VII C 2b (1960: 24). Kompositionen såvel som enkelt-elementer i de ornamentbælter, der ses øverst på døllen på alle tre stykker, har mange fællestræk, og det samme har de skibsmotiver, der ses på smalsiderne på to af økserne. Det er således forsvarligt at opfatte økserne som en samlet gruppe, der kan antages at hidrøre fra samme værksted og måske fra samme produktion. Vulsten på døllen såvel som ornamentikken herunder har de endvidere til fælles med döllemejslen x2, og den kan således også henregnes til samme kompleks.

Celtene knytter sig til en lille eksklusiv gruppe af ornamenterede økser, der adskiller sig fra hovedparten af yngre bronzealders mange uornamenterede og som regel ret simple celte. De ornamenterede celte er for nylig behandlet af Henrik Thrane (2013a) og Torben Sarauw (2015), hvorfor det forekommer relevant at støtte sig til deres iagttagelser og konklusioner.

Thrane har påpeget, at afsatsen på indersiden af døllen på x35 er et element, den har til fælles med celten fra Lusehøjs 1862-grav (Thrane 2013a: fig. 4), og han anfører, at det ham bekendt kun kendes fra disse to eksemplarer, som derefter betegnes "Voldtofte-typen" (Thrane 2013a: 424 f.). Slægtskabet mellem x35 og Lusehøj-øksen understreges af, at også sidstnævnte har en ornamentik øverst på døllen, og den består af horisontale rillebundter og et bælte af alternerende trekanter. Vulsten såvel som ornamentikkens komposition og enkelt-elementer har disse to økser tilfælles med flere repræsentanter for gruppen af ornamenterede Seddiner-økserne (Baudou 1960: 25 f., type VII E), der bortset fra et skånsk og et nord-

jysk fund alle stammer fra Fyn (Kaul 1998a: 163 f.; Thrane 2013a: 426 ff; Sarauw 2015: fig. 17). S-motivet på celten x35 genfindes også på nogle af de ornamenterede Seddiner-økser, og det samme er tilfældet med de sammenfoldede skibsafbildninger. Mens de i hjerteform sammenfoldede skibe på de to økser fra Guldhøjen er placeret på øksernes smalsider, er de imidlertid i alle tilfælde anbragt på den større og mere jævne bredside på Seddiner-økserne. Her udgør de nyttilkomne økser således en markant afvigelse, der kun finder en parallel i en mulig og stærkt stiliseret skibsafbildning på smalsiden af øksen fra det nordjyske Bækkedal-depot (Sarauw 2015: fig. 17).

Baudou daterer øksetypen til per. V-VI, men skibsmotiverne på to af celtene fra Guldhøjen placerer disse entydigt i per. V. Celte indgår overvejende i depoter og som enkeltfund, der i mange tilfælde antagelig repræsenterer entypeponeringer. Thrane (1984: 14 f.) har oplistet et mindre antal eksempler på celte, der tilskrives gravkontekster; i de fleste tilfælde er økserne blot oplyst fundet på eller ved højtømter, og dermed kan deres kontekst ikke bestemmes med sikkerhed. Thrane mener selv, at udover Lusehøjs 1862-grav er der kun et enkelt fund fra Lem Sogn, Viborg Amt, der kan betragtes som sluttet (jf. Baudou 1960: 316, nr. 320). Fundet består af to vasehovednåle og en celt af type VII C2, og de er registreret på Aarhus Museum i 1893 med oplysninger om, at genstandene er fundet sammen i et stenkammer i en høj.⁹ Der foreligger imidlertid ingen primære iagttagelser eller dokumentation, der kan underbygge disse oplysninger, hvorfor de må betragtes som usikre. Dermed er Lusehøj-graven det eneste nogenlunde veldokumenterede eksempel på, at en celt er fremkommet i gravkontekst i Danmark, mens redskabstypen kendes fra flere gravfund i det nord-europæiske lavland, herunder i Seddin-graven (Metzner-Nebelsick 2003 Abb. 2).

Korrosionen af de tre celtens overflade bevirker, at det er vanskeligt at sondre mellem postdepositionelle skader og evt. brugsspor, men eftersom den spinkle ornamentik ikke synes at være slidt, er det nærliggende at tro, at der enten er tale om redskaber, der var nylavede ved deponeringen, eller at økserne ikke har indgået i en funktion, som har medført slid i væsentligt omfang. Tilstedeværelsen af skaftrester viser dog, at de ikke er hentet direkte fra bronzestøberens værksted. Thrane har foreslået, at de ornamenterede økser kan betragtes som symboler på værdighed og status (2013a: 425 f.; 428). I særdeleshed skibsmotiverne kan således indikere, at celtene har haft en funktion som processionsøkser mere end som f.eks. stridsøkser – og slet ikke som egentlige arbejdsøkser.

Stangknapper

Med ni eksemplarer – en af bronze og otte af guld er stangknapper den genstandsgruppe, der er talrigest repræsenteret blandt detektorfundene fra Guldhøjen. Alle stangknapper tilhører typen DO IV, 167, svarende til Baudou (1960: 90) type XXVI B2.

Bronzestangknapp

Bronzestangknappen x76 er kun repræsenteret ved den ene halvdel af en tværarm. Stykkets overflade er så korroderet, at det er umuligt at beskrive ornamentikken i detaljer, men det kan iagttages, at tværarmen har kraftige tværribber, og nær stangens ende ses et omløbende bælte af trekantstempler. To bronzestangknapper med tilsvarende ornamentik på tværarmen indgår i 1862-graven fra Lusehøj (Thrane 1984: fig. 7c-d) og to andre i Buskebanke-graven (Thrane 2004b: pl. 23, 22).

Guldstangknapper

De otte guldstangknapper udgør en homogen fundgruppe med få individuelle særtræk, og knapperne har en samlet vægt på 148,9 g. Længden på stangknappernes tværarme varierer fra 4,3-5,1 cm og vægten fra 15,48 g til 21,09 g (fig. 11).

Tværarmenes udformning varierer fra nærmest rørformet til let dobbeltkonisk, mens øskenet har et 8-tals-formet længdesnit og et øje, der ikke er væsentligt større end den del, der omfatter tværarmen. Stangknapperne er støbt i ét stykke. Tværarmene er på alle stykker udsmykket med kraftige og omløbende tværribber, der kan være retstillede såvel som let skrånede i forhold til længdeaksen; i sidstnævnte tilfælde får de nærmest lighed med gevind. Ved enden af tværarmen på nogle af stykkerne ses et kort, glat parti, og herefter følger 3-4 tværribber på alle stykker, hvorefter følger et omløbende bælte af trekantstempler, som det også iagttages på bronzestangknappen x76.

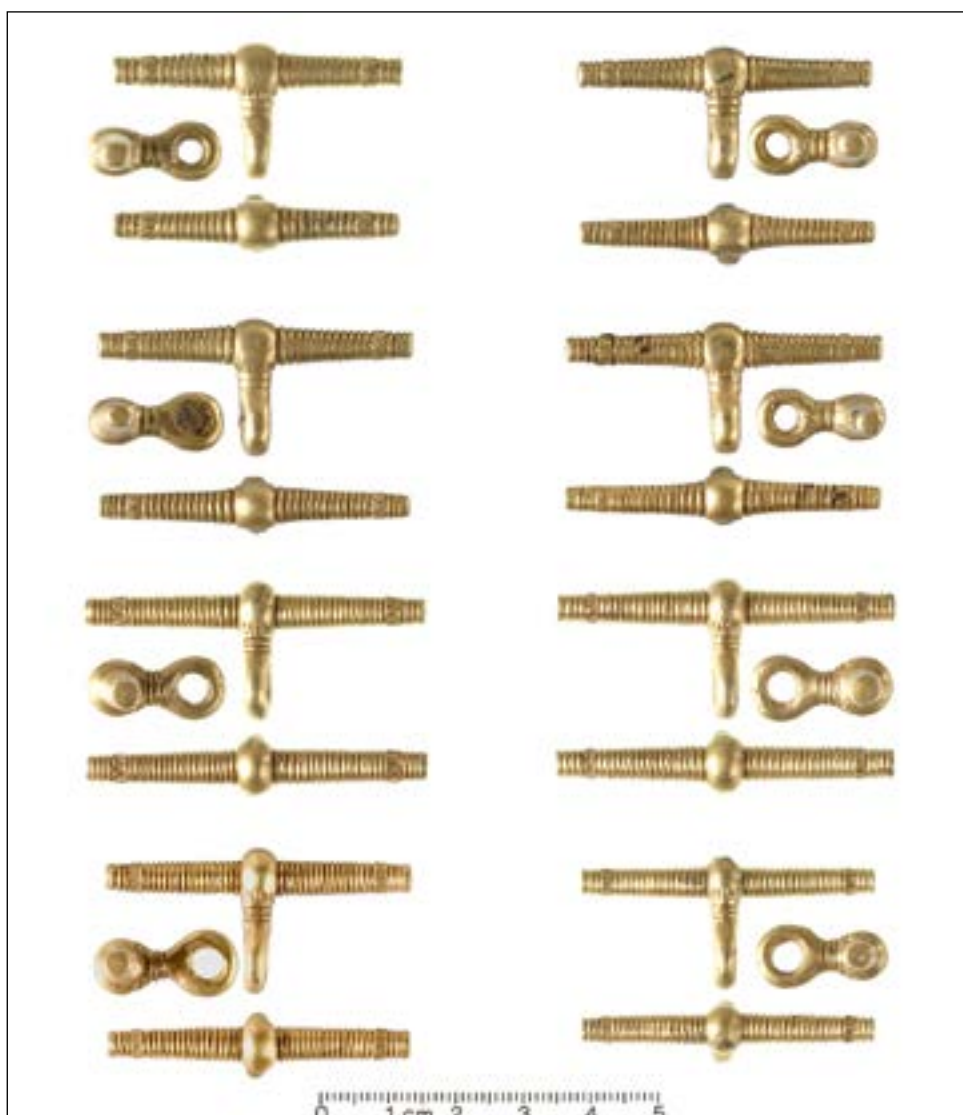


Fig. 11. Alle otte guldstangknapper set fra forskellige vinkler. Foto: Asger Kjærgaard.

Eight bar buttons of gold.
Photo: Asger Kjærgaard.

x-nr.	Vægt	Længde	Grad af slid
x51-x77	20,89/21,09	5,1/5,0	Lidt
x52-x108	19,6/17,54	4,3/4,4	Meget
x107-x109	17,8/18,7	4,7/4,7	Lidt til meget
x53	15,48	4,4	Lidt
x125	17,8	4,5	Ikke

Fig. 12. Grundlæggende data om de otte guldstangknapper. Bemærk, at selv inden for de tre sæt er der variationer i dimensionerne. Slidsporene på de enkelte stykker varierer fra fraværende over lidt slidt, hvor ornamentikkens højeste partier er udvisket, til meget, hvor ornamentale træk er næsten borte.

Basic data for the eight gold bar buttons. Even within the three pairs there are variations in the dimensions.

Øskenets udsmykning er komponeret efter nogle temaer, der dog har variationer. På to stykker har øskenet umiddelbart under tværarmen omkringløbende trekantmotiver, herunder tre omkringløbende furer, og herunder igen omkringløbende S-motiver. To andre knapper har øverst trekantmotiver, herunder tre omkringløbende furer. De sidste fire knapper har øverst et bælte af S-motiver og herunder omkringløbende furer.

Fællestræk i størrelse, udformning, ornamentik og vægt knytter nogle af stykkerne sammen to og to, og ad den vej kan der udskilles tre sæt og to stykker, der ikke har en makker. Inden for de enkelte sæt kan der iagttages variationer i længden på 0,1 cm og indtil ca. 2 g, hvilket viser, at der – trods lighederne – er tale om individuelt modellerede stykker (fig. 12).

På et af enkeltteksemplarerne fremstår ornamentikken med meget skarpe træk, og dette sammenholdt med guldets høje lødighed gør det usand-

synligt, at dette stykke har været brugt i væsentligt omfang, om overhovedet (fig. 13a). På andre stykker er ornamentikken stedvis meget slidt (fig. 13b), og som helhed understreger det, at de otte eksemplarer ikke har indgået i et samlet udstyr. Stykkerne i de tre sæt har overvejende ens slidmønstre, hvilket yderligere knytter dem sammen, og det underbygger de generelle udsagn fra gravmaterialet om, at stangknapperne har været anvendt i par.¹⁰

Baudou (1960: 90, kort 50) og senere Thrane (1984: 14) har påpeget, at stangknapper af type XXVI B2 er særligt hyppige på Sydvestfyn. En søgning i Odense Bys Museers genstandsdatabase og en gennemgang af Thranes katalog over fynske bronzealdergrave (2004b) understreger dette billede. En mindre tilvækst af stangknapper fra de sidste ti års detektorafsøgninger bekræfter også koncentrationen i dette landskab.¹¹



Fig. 13. a. På guldstangknappen x125 fremstår ornamentikken helt frisk. Foto: Asger Kjærgaard. b. På guldstangknappen x108 fremstår ornamentikken slidt. Foto: Asger Kjærgaard.

a. On gold bar button x125 the ornamentation shows no traces of wear. Photo: Asger Kjærgaard. b. On gold bar button x108 the ornamentation is worn. Photo: Asger Kjærgaard.



Fig. 14. Guldstangknappen fra Tinghøj i Sandholts Lyndelse Sogn. Foto: Nermin Hasic.

The gold bar button from Tinghøj, Sandholts Lyndelse parish. Photo: Nermin Hasic.

Ser man udelukkende på guldstangknappernes geografiske spredning, er denne også blevet bestyret gennem de nyttilkomne fund, og der kendes nu i alt 13 eksemplarer af denne eksklusive udgave af smykketypen. Disse er – udover de otte eksemplarer fra Guldhøjen – fordelt på to stykker fra 1862-graven i Lusehøj, to eksemplarer fra den nær herved liggende og i 1861 udgravede Buskebanke samt et enkelt eksemplar fra Tinghøj i Sandholdts Lyndelse Sogn ca. 16 km mod ØSØ. Selv om Buskebankes nøjagtige placering er usikker (se nedenfor), må det konstateres, at 12 ud af de i alt 13 kendte stangknappe af guld er fundet inden for et område med et tværmål på ca. 350 m.

Thrane (1984: 13; 2004a: 80) angiver, at de to guldstangknappe fra Lusehøj måler hhv. 2,9 og 3,2 cm, hvilket imidlertid ikke modsvarer størrelsesforholdet på afbildningerne (1984: fig. 7a-b; 2004b: pl. 19:19,2-3). Et opslag i Nationalmuseets Genreg-database viser da også, at stangknappernes rigtige længde er 4,6 og 4,2 cm, hvilket modsvarer størrelsen på stykkerne fra Guldhøjen. Eksemplarerne fra Buskebanke oplyses at være hhv. 5,45 og 5,3 cm lange og dermed lidt større end eksemplarerne fra Guldhøjen, mens Tinghøj-stykket med en længde på 3,3 cm er lidt mindre (Thrane 2004a: 85; 257 f.) (fig. 14). Der er således nogen variation i stykkernes størrelse, og som følge deraf også i deres vægt. Til gengæld er udsmykningen på samtlige stykker bygget over samme skabelon, som er beskrevet for stykkerne fra Guldhøjen, herunder anvendelse af trekant- og S-motiver.

Baudou (1960: 90) og Jørgen Jensen (1967: 148) har påpeget, at trekant- og S-motiver er et karakteristisk element på stangknappe fra Sydvestfyn, samt at der foreligger enkelte fund fra de nært tilgrænsende dele af Sønderjylland. Udover de ovennævnte eksemplarer på guldstangknappe ses mønstrene bl.a. på bronzestangknappe fra Kvindehøj ca. 300 m NØ for Guldhøjen, fra Lodnehøj i Dreslette Sogn og Skovlund i Jordløse Sogn (Thrane 2004b: pl. 27,2-3, pl. 11,11, pl. 77,28). Tilvæksten af stangknappe inden for de sidste årtier har i øvrigt heller ikke ændret på dette spredningsbillede, som Baudou tolker som et udtryk for, at stangknappe hidrører fra en sydvestfynsk produktion.

S-figurerne indgår som mere eller mindre stiliserede elementer i en række andre ornamentter på bronzer fra per. V – således også på en af celtene fra Guldhøjen og på bronzeblik fra Lusehøj grav GX (Thrane 1984: fig. 86,2). Motivet, der ganske vist er meget simpelt i sit formudtryk, genfindes også på bemalet lerklining fra Kirkebjerg-bopladsen (evt. fig. 15; Thrane 1979; Berglund 1982: fig. 10). Flemming Kaul (1998a: 209 ff) tolker S-figurerne som stiliserede solheste, hvilket kan understrege den særlige betydning af de objekter, hvor de indgår i ornamentikken.

Stangknappe af Baudous (1960) type XXVI B2 dateres til per. V, og de indgår hyppigst i gravfund, hvor de kan forekomme enkeltvis, men oftest findes de i par. Gravinventarer med mere end et sæt stangknappe kendes lokalt fra Lusehøj grav 1862 og Buskebanke samt i graven fra Tinghøj (Thrane 2004a:



Fig. 15. På et stykke bemalet lerklining fra Kirkebjerg-bopladsen ses et tydeligt S-motiv. Foto: Asger Kjærgaard.

A clear S-motif is visible on a piece of painted wattle and daub lining from the Kirkebjerg settlement. Photo: Asger Kjærgaard.

257 ff), mens andre fund med mere end to knapper er mere usikre.¹²

Tandstikker eller syl

En noget forbukket og nu 7,5 cm lang og 4,21 g tung guldstang (x59) tolkes som en tandstikker eller evt. en syl. I udrettet tilstand har stykket målt knap 9 cm. Stykkets bagende har en længde på 3,5 cm og et kvadratisk tværsnit på ca. 0,2x0,2 cm. Odenden har cirkulært tværsnit og måler bagtil ca. 0,2 cm i diameter, og den fremtræder særdeles spids trods skader fra opholdet i jorden (fig. 16).

Tilsvarende redskaber af bronze kendes i talrige eksemplarer i gravfund fra per. IV-V, og i flere tilfælde er de fundet med skaft af organisk materiale



Fig. 16. Tandstikkeren, der er noget præget af mødet med markredskaberne. Foto: Asger Kjærgaard.

Toothpick of gold. Photo: Asger Kjærgaard.

(DO IV, nr. 35). Baudou (1960: 44 f.) anfører, at typen også kendes fra enkelte samtidige depotfund. Udover x59 kendes ét eksemplar af guld, og det er fundet i en per. IV-grav i Estvad Sogn, Ringkøbing Amt (Broholm 1946: grav 866; Jørgensen & Petersen 1998: 59).

Bronzesmelteklump

I den sydøstlige udkant af fundspredningen fandtes en 2,9 cm stor bronzesmelteklump (x104), der, at dømme ud fra patinaen, er forhistorisk. Det kan ikke afklares, om stykket kommer fra en opløjet brandgrav med primært gravgods, evt. fra ældre jernalder, eller om det er tilfældigt bragt til stedet.

Overfladefundenes datering

Som det fremgår af ovenstående gennemgang af genstandene fra pløjelaget over og syd for højtønten, kan materialet dateres med en varierende grad af præcision, som det illustreres i fig. 17. Til yngre bronzealder per. V dateres fundets mest spektakulære genstande i form af stangknaver, celte, mejsel og grebspidsknive. En syl/tandstikker af guld kan – ligesom et fragment af et formodet miniatursværd – sagtens have samme datering, men pga. manglen på snævert daterbare elementer, er det

Per. V	Yngre bronzealder	Bronzealder-?
8 stangknaver, Au	Syl/tandstikker	Smelteklump
1 stangknap, Cu	Lerkarskår?	
2 grebspidsknive	Miniaturesværd?	
3 celte		
1 mejsel		

Fig. 17. Skematisk oversigt over dateringsrammen for de overfladefundne genstande.

Schematic representation of the dates of the finds from the plough soil at barrow no. 64.

nødvendigt at give disse stykker en bredere dateringsramme. Et lille lerkarskår med spinkel, geometrisk stregornamentik kan med forbehold dateres til sidste halvdel af yngre bronzealder eller den tidligste del af førromersk jernalder. Det er derfor ikke usandsynligt, at dette stykke kan være senere end hovedparten af metalfundene – og evt. høre til en oppløjet brandgrav, og det samme kan være tilfæl-

det med en bronzesmelteklump, der i manglen på typologiske karakteristika ikke kan dateres mere præcist.¹³

Som helhed må det derfor konkluderes, at det ud fra et kronologisk perspektiv ikke kan udelukkes, at stangknaver, grebspidsknive, celte og mejsel samt tandstikker og evt. miniaturesværd kan have udgjort (en del af) et samlet kompleks.

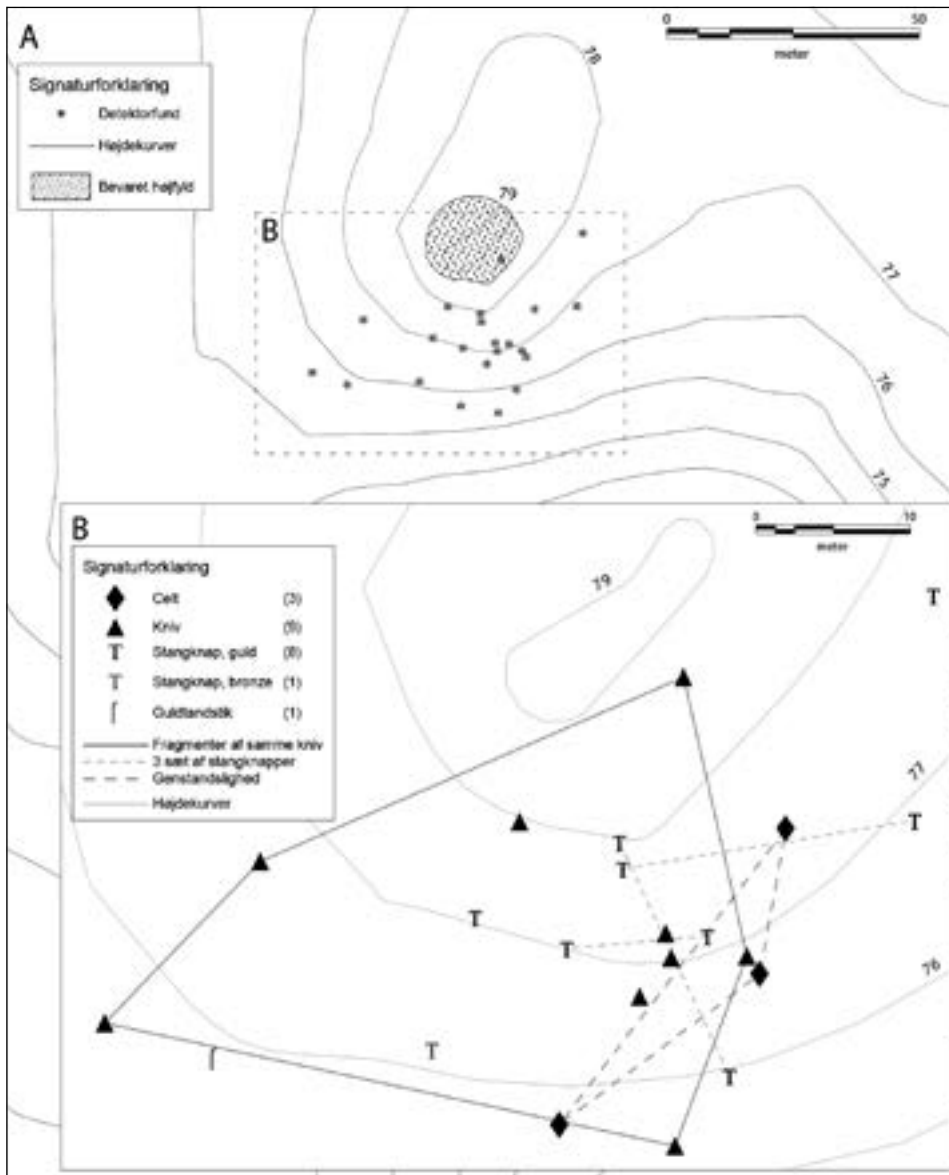


Fig. 18. A: Højfyldens udbredelse og detektorfundenes spredning. B: Horisontale relationer mellem de detektorfundne genstande. Miniaturesværd-fragmentet er ikke med på nogle af kortene, men det er fundet tæt syd for kotepunkt 79. Tegning: Kristine Stub Precht.

A: The delimitation of the barrow and the distribution of the metal objects. B: Horizontal relationships between the metal objects. Drawing: Kristine Stub Precht.

Fundenes spredning og horisontale relationer

Metalgenstandenes typologiske samtidighed kan ikke underbygges via vertikale relationer, men deres horisontale relationer (jf. Henriksen 2016a: 74 ff) indikerer, at de *kan* stamme fra et fælles nedlægningssted. Genstandenes samlede spredning dannede en uregelmæssig, langstrakt polygon. Spredningen var orienteret efter den nuværende dyrkningsretning, og sydvest-nordøst målte den ca. 61,5 m og vinkelret herpå ca. 37 m (fig. 18A). Alene fragmenterne af grebspidskniven x47 m.fl. var spredt over et ca. 42x31 m stort areal, orienteret efter den nuværende dyrkningsretning, og dette illustrerer genstandenes mobilitet i pløjelaget (jf. Henriksen 2016a: 76 f.). Fremkomsten af en døllemejsel og et fragment af en grebspidskniv på stedet allerede for ca. 60 år siden indikerer imidlertid også, at spredningen kan være foregået over mere end et halvt århundrede. Studier af luftfotos over området viser ydermere, at dyrkningsretningen indtil midten af 1970'erne gik vinkelret på den nuværende, hvilket, sammen med erosion på skråningen syd for højen, kan være medvirkende til, at spredningen kan være foregået i to retninger (fig. 18B).

Den totale spredning strakte sig over højtomtens syd- og østlige del såvel som området syd og øst herfor, mens en koncentration af genstande fandtes inden for et ca. 26x20 m stort areal i den centrale del af fundenes samlede udbredelse. Koncentrationens hovedudbredelse lå på den mod syd skrånende terrænflade umiddelbart syd for højen. Selv om det med udgangspunkt heri kan være nærliggende at opfatte det oprindelige nedlægningsområde som placeret inden for dette areal, er det alligevel en forhastet konklusion. På fladen syd for højen overlejrerede pløjelaget et brunt muldrag, der tolkes som udpløjet og nederoderet højfyld, og det må være fra dette lag, at genstandene er opløjet. Det kan således ikke udelukkes, at genstandene ved højens udjævning er flyttet fra en oprindelig placering og endt på arealet syd for højtomten, hvorfra spredningen så er videreført ved hjælp af markredskaber. Sådanne satellit-spredninger kendes fra andre former for deponeringer (Henriksen 2016a: 78 f.). Under alle omstændigheder er der intet i genstandenes spredningsmønster eller horisontale relationer, der indikerer, at de repræsenterer to eller flere nedlægninger; omvendt kan det heller ikke afvises.

Grav eller depot? – metalgenstandenes kontekst

Manglen på en vertikal relation og fraværet af anlæg under pløjelaget i området syd for højen gør det vanskeligt at tolke den kontekst eller de kontekster, som genstandene oprindeligt har været nedlagt i. Som illustreret i figur 19 omfatter metalgenstandene objekter, der udelukkende eller hovedsageligt påtræffes i grave, men ikke i depoter – og omvendt. Hvis man ser på metalgenstandenes samlede, horisontale spredning, ligger de forskellige genstandstyper imidlertid tilfældigt blandet mellem hinanden, og spredningsmønstrene giver derfor ingen indikationer af, at de forskellige genstandstyper skulle stamme fra flere forskellige typer af kontekster.

Hvis de genstandstyper, der er oplistet i figur 19, har udgjort en samlet nedlægning, forekommer sammensætningen af genstandstyper imidlertid påfaldende. Det må da også konstateres, at dersom materialet var indkommet fra alle andre steder end Voldtofte-området, ville genstandene utvivlsomt være betragtet som sammenblandet fra to forskellige typer af kontekster. Netop fra Voldtofte-området foreligger der imidlertid flere gravfund, der skiller sig ud fra mængden af samtidige grave ved at omfatte genstandstyper, der ellers kendetegner depoter. Således indeholdt 1862-graven fra Lusehøj en celt og bronzekedler, mens grav GX rummede beslag til en vogn, dele af et sværd såvel som rasleblæk, der kan have siddet på en lur. Disse tre fundgrupper kendes ellers udelukkende fra samtidige depotfund. Set i sammenhæng med disse gravfund, forekommer den afvigende sammensætning af genstandstyper fra Guldhøjen knap så påfaldende, uden at denne sammenligning gør det muligt entydigt at henføre materialet til den ene eller anden kategori.

I virkeligheden er det de to forholdsvis ordinære genstandstyper i form af fragmentet af et

Grav	Depot
Stangknapper	Celte
Syl/tandstikker	Mejsel
Grebspidsknive	
Miniaturesværd?	

Fig. 19. Skematisk fremstilling af den kulturelle kontekst, hvori de overfladefundne metalgenstandstyper fra Guldhøjen hyppigst findes i midten af yngre bronzealder.

Schematic representation of the cultural contexts in which the metal object types from barrow no. 64 are most frequently found.

formodet miniaturesværd samt bronzestangknappen, der skiller sig ud fra det øvrige genstandsmateriale. Set i sammenhæng med de langt mere eksklusive, ornamenterede bronzegenstande og i særdeleshed guldsagen virker disse som fremmedelementer; imidlertid kendes kombinationen af stangknapper af guld og bronze også fra sikre gravfund, så en samhörighed kan ikke helt udelukkes.

Som følge af metalgenstandenes mangel på vertikale relationer er en entydig tolkning af den kontekst, som objekterne oprindeligt har indgået i, altså ikke mulig, men der kan foreslås to forskellige scenarier. Den ene mulighed består i, at alle genstande har indgået i en samlet nedlægning. De ni stangknapper, som repræsenterer ikke mindre end seks sæt, tre celte og en mejsel er en så afvigende kombination, at en tolkning som et depot (eller dele heraf) nok er mest realistisk. Det andet scenarie kan være, at bronzestangknappen og det formodede miniaturesværd stammer fra en eller to sekundærbegravelser i højen, mens det øvrige materiale med en mere eksklusiv karakter repræsenterer et depot.

Overfladefundenes kulturelle og sociale miljø

Gennem guldstangknapperne og celtene er metalfundene fra pløjelaget over og omkring Guldhøjen nært knyttet til inventaret i 1862-graven i Lusehøj 350 m nordvest herfor. Guldstangknapperne viser ydermere nært slægtskab med de tilsvarende fra Buskebanke-graven. Denne højs fysiske placering har imidlertid været omdiskuteret, men med udgangspunkt i de seneste fund og publikationer, er det relevant igen at undersøge, om højens præcise placering i højgruppen på Voldtofte Vestermark kan indsnævres.

Ligesom det er tilfældet med hovedparten af områdets øvrige højnavne, optræder navnet Buskebanke ikke i markbogen fra 1682 (Jensen 2010), og det er – i øvrigt ligesom hovedparten af områdets høje – heller ikke angivet på ældre kortmateriale. I A.P. Madsens fremlæggelse af Buskebanke-graven (1876:21) beskrives højens placering ikke nøjere, mens Thrane (1984: 28, note 3) angiver, at fundene skulle være fremdraget i en høj omtrent 240 alen (ca. 150 m) SV for Bohøj.¹⁴ Da der ikke er registreret nogen høj på dette sted, har Thrane foreslået, at kompasretningen er forvekslet med SØ, og at fundene derfor stammer fra lok.nr. 19, der ligger ca. 140

m mod SØ. Senere har han foreslået, at Buskebanke kunne være identisk med højen lok.nr. 13 umiddelbart syd for Bohøj eller lok.nr. 64 syd for Buskehøj (Thrane 2004a: 85).¹⁵ Sidstnævnte og dermed den, der her betegnes som Guldhøjen, har jeg selv tidligere foreslået skulle være identisk med Buskebanke (Henriksen 2011: 24 ff). Den tese blev fremsat, før udgravningen i højtømtten var gennemført, men da der ved undersøgelsen ikke kunne iagttages spor af et indgreb af den karakter, som Langkilde selv har beskrevet i et brev, der blev skrevet dagen efter udgravningen (Thrane 2014: 157 f.), må tolkningen opgives. I dette brev angives placeringen, ifølge Thrane, i øvrigt som 240 alen syd og ikke sydvest for Bohøj.¹⁶

Med udgangspunkt i navnesammenfaldet har Thrane – vel retorisk – spurgt, om Buskebanke kunne være identisk med Buskehøj (2014: 166), men dette har han ellers selv tidligere afvist, og det med overbevisende argumenter i form af Langkildes beskrivelse af den tilstand, gravhøjen var i ved undersøgelsen (Thrane 2004a: 85). Genstandene fra Buskebanke indgik til Frederik VII's samling, og i protokollen nævnes fundomstændighederne samt placeringen omtrent 240 alen SV for Bohøj, og disse oplysninger blev gentaget ved indførslen i Nationalmuseets protokol, da genstandene efter kongens død i 1863 blev overført til den nationale samling.¹⁷

Den primære kilde til lokaliseringen af Buskebanke er altså Langkildes brev fra 4. juni 1861. Angivelsen af afstanden på 240 alen forekommer ikke at være et estimat; det kunne 200 eller 250 alen have været, og man må derfor antage, at afstanden er målt eller i hvert fald skridtet ud. Bohøj er stor, og det kan derfor være vanskeligt at vurdere, hvor på højen afstandsangivelsen tager sit udgangspunkt, men et godt bud kunne være den sydlige højfod, der i hvert fald i dag fremstår meget veldefineret. Hvis man herfra måler 150 m mod S eller lidt mod SV, idet man tager højde for de to forskellige angivelser af kompasretninger, rammer man et punkt omtrent midt imellem Lusehøj og Buskehøj. Der er ganske vist ikke registreret højtømter på dette sted, ligesom reliefkortet ikke viser spor efter sådanne. Indtil 1970'erne gik et levende hegn N-S over dette område, og da det er velkendt, at udskiftningstidens hegn ofte blev anlagt med udgangspunkt i gravhøje, således som beskrevet også ved Guldhøjen, modsiger det i hvert fald ikke teorien om, at en høj kan være sløffet på dette sted. Med lidt held vil dette måske kunne afklares ved geomagnetiske afsøgninger eller udgravninger på fladen mellem Lusehøj og Buskehøj.

Høje på linje

I Flemløse Sogn er der registreret ca. 70 rundhøje, og af disse ligger en betydelig del på Voldtofte Vestermark ca. 1500 m vest for den store per. V-boplads på Kirkebjerg, der i dag er delvis dækket af landsbyen Voldtofte. Guldhøjen ligger centralt i den nordvestlige del af højlandskabet vest for Voldtofte, og inden for en radius af 500 m omkring lok.nr. 64 er der registreret 18 høje og højtomber; heraf er to sikre megalitanlæg, mens andre har afgivet fund fra ældre bronzealder. Fundene med spektakulære genstande fra midten af yngre bronzealder, herunder guld, er dog samlet inden for en begrænset del af dette område.

Ved et overordnet blik på placeringen af områdets høje og højtomber har der længe været en fornemmelse af, at nogle af dem indgik i tilnærmelsesvis lineære forløb med en NV-SØ-lig orientering, og i forbindelse med udarbejdelse af denne artikel skulle det afprøves, om der var hold i fornemmelsen. Højenes og højtombernes afsætning i Fund & Fortidsminder blev først bragt i overensstemmelse med deres faktiske placering ved at inddrage GPS-opmålinger og iagttagelser fra reliefkort, hvor selv stærkt ned-

pløjede tomters placering var uproblematisk at fastslå. Herefter fremstod der tre snorlige forløb, som i det følgende beskrives som den vestlige, den centrale og den østlige høj række (fig. 20).

Den vestlige høj række starter med Lusehøj mod nord, og en helt ret linje mod centrum af Guldhøjen skærer gennem det centrale punkt på områdets største høj, Buskehøj. Hvis den ovenfor anslåede placering af Buskebanke (lok.nr. 90) er korrekt, indgår den antagelig også i det lineære forløb. Bondehøj (lok.nr. 32), der ligger 350 m sydøst for Guldhøjen, ser ud til at udgøre den sydlige afslutning på den i så fald 700 m lange vestlige høj linje. Fra Bondehøj stammer genstande fra splittede gravfund fra per. II-III og per. VI; fra sidstnævnte periode foreligger en ragekniv, der er lavet af et importeret bronzekar (Thrane 2004a: 92).

Den centrale høj række tager udgangspunkt i områdets vel oprindeligt næststørste høj, Bohøj, og i sydøstlig retning skærer den muligvis lok.nr. 15, hvis placering ikke kan verificeres på reliefkortet, mens placeringen af højtombterne lok.nr. 363 og 20 kan fastlægges præcist. Sidstnævnte ligger ca. 130 m øst for Guldhøjen. Der foreligger ikke daterende

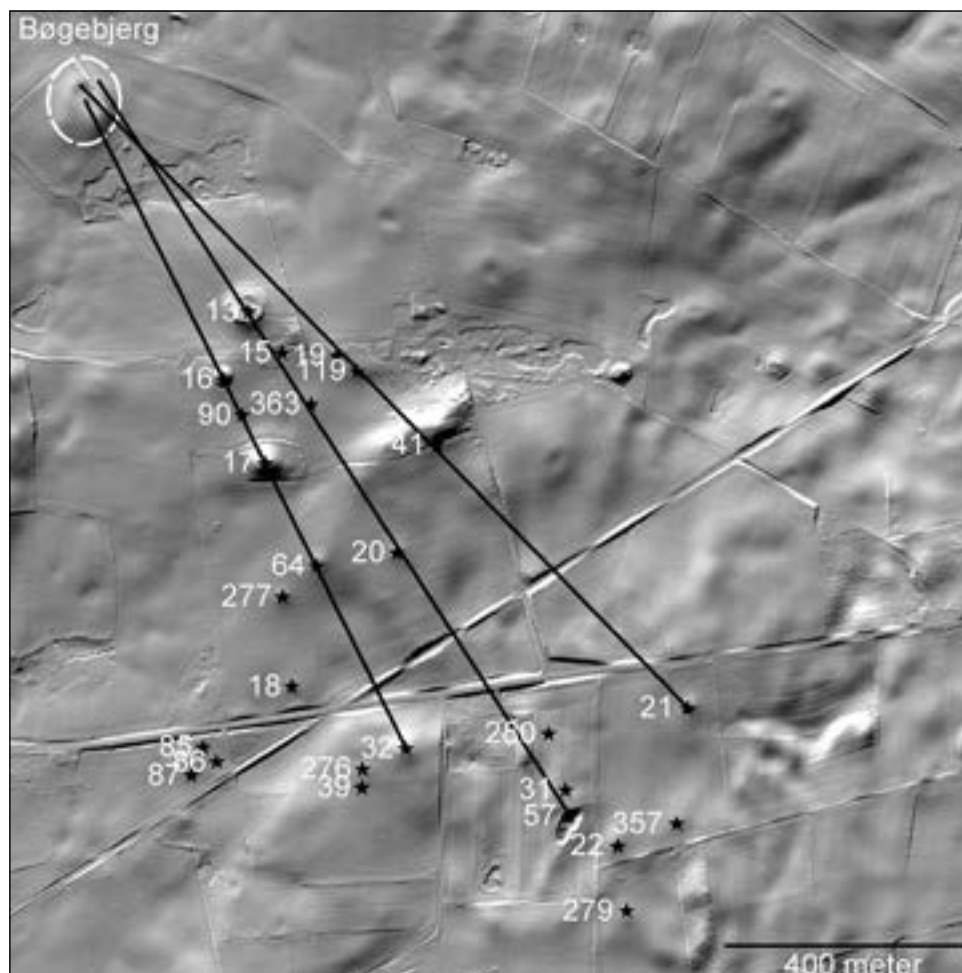


Fig. 20. Høje og højtomber på Voldtofte Vestermark med markering af de tre lineære forløb. 13: Bohøj. 16: Lusehøj. 17: Buskehøj. 21: Drengenhøj. 32: Bondehøj. 41: Kvindehøj. 57: Kirkehøj. 64: Guldhøjen. 90: Buskebanke. Højene 39 og 276 er megalitter. Tegning: Michael Borre Lundø. © Styrelsen for Dataforsyning og Effektivisering.

Barrows at Voldtofte Vestermark; the three lines are marked. 13: Bohøj. 16: Lusehøj. 17: Buskehøj. 21: Drengenhøj. 32: Bondehøj. 41: Kvindehøj. 57: Kirkehøj. 64: Guldhøjen. 90: Buskebanke. Barrows nos. 39 and 276 are Neolithic megaliths. Drawing: Michael Borre Lundø. © Agency for Data Supply and Efficiency.

genstande fra nogle af disse høje. Den centrale højlinje kan muligvis fortsættes endnu 530 m mod sydøst til lok.nr. 57 Kirkehøj; heller ikke denne højs afsætning kan verificeres ved hjælp af reliefkortet, da området er forstyrret af grusgravning.¹⁸ Reliefkortet viser imidlertid, at højen har ligget nordligst på en lav og smal ryg, hvor den kan have haft en prominent placering, hvorfor afsætningen må antages at være ret præcis. Endvidere er den som en af områdets få gravhøje afsat på et detaljeret kort fra 1861 (Thrane 2004a: fig. 65). Fra Kirkehøj foreligger gravudstyr fra per. II-III og per. V, og grav B fra denne periode indeholdt en edsring og tre trådringe af guld (Thrane 2004a: 86 ff).

Den østlige højlinje tager mod nord udgangspunkt i tomterne lok.nr. 19 og 119, og ca. 180 m sydøst for sidstnævnte ligger lok.nr. 41 Kvindehøj, der med en placering nær toppen af områdets højeste naturlig højdepunkt, Skrigedals Banke, har haft en særdeles markant placering i landskabet. Fra denne høj foreligger udstyr fra per. V-grav(e) med guldringe og bronzestangknapper, sidstnævnte med trekant- og S-motiver (Thrane 2004a: 91 f.). Yderligere ca. 620 m mod SØ ligger den bevarede Drengenhøj, men på trods af, at et ar i højens krone viser, at den har været udsat for et dybtgående indgreb, kan ingen genstande med sikkerhed knyttes hertil. Afstanden fra lok.nr. 19 til Drengenhøj er ca. 835 m.

Tilsammen danner de tre højlinjer en vifteformet struktur, hvor den østlige og vestlige linje mødes i en vinkel på ca. 18°, og den midterste højlinje forløber omtrent midt mellem disse. Mod sydøst er det vanskeligt at udpege særlige landskabsformationer,

som de tre linjer evt. skulle være orienteret mod, idet landskabet i denne retning falder jævnt ned mod Helnæs-bugten ca. 6 km borte.¹⁹ Mod nordvest, hvor linjerne konvergerer, støder de sammen på bakken Bøgebjerg ca. 500 m NV for Lusehøj, 450 m NV for Bohøj og ca. 600 m NV for lok.nr.19. Den vestlige linje fra Bondehøj til Bøgebjerg er ca. 1200 m, mens den midterste fra Kirkehøj til Bøgebjerg er ca. 1450 m og den østlige fra Drengenhøj til Bøgebjerg ca. 1430 m. Udover disse lineære, SØ-NV-orienterede forløb synes der også at være nogen systematik i højenes placering på tværs af linjerne, dog med mindre afvigelser, der kan tilskrives lokale, topografiske forhold. Hvis denne formodning er korrekt, må det antages, at der kan være forsvundet høje mellem lok. nr. 20 og 363 i den midterste højlinje og mellem lok. nr. 21 og 41 i den centrale. Det er også væsentligt at bemærke, at de øvrige høje på Voldtofte Vestermark ikke indgår i tilsvarende lineære forløb; de ligger enten i småklynger eller er opført på et punkt i landskabet, hvor deres synlighed har været fremhævet.

Højlinjernes betydning

At gravhøje kan indgå i lineære strukturer, har været velkendt siden Sophus Müllers (1904) afhandling om emnet. De af Müller beskrevne højrækker følger ofte naturbestemte "linjer" i landskabet, og de er således ikke organiseret i helt rette forløb, som det er tilfældet med de tre højlinjer på Voldtofte Vestermark. Müller såvel som mange andre har primært

Fig. 21. Udsigt fra fladen vest for Bohøj mod nord til Bøgebjerg, der i dag ligger delvis skjult bag Bohøjgård. Foto: Mogens Bo Henriksen.

View towards the north from the area to the west of the barrow Bohøj. In the background, the hill Bøgebjerg is visible behind the buildings. Photo: Mogens Bo Henriksen.



set linjerne som en afspejling af vejforløb eller transportkorridorer i det forhistoriske landskab. De tre snorlige højlinjer på Voldtofte Vestermark følger ikke naturlige forløb i landskabet; tværtimod skærer de sig på tværs af landskabsformerne i det kuperede morænelandskab (jf. fig. 20), og det er derfor vanskeligt at se dem som markører af vejforløb.

I de sidste årtier har der været fokus på, at højlinjerne også kan betragtes som landskabsmarkører og referencepunkter, der er akkumuleret i lineære forløb over århundreder fra enkeltgravskultur til langt ind i bronzealderen. Højtrækernes organiske udvikling kan således ses som et led i en gennem bronzealderen stadigt mere intensiv manifestering af en landskabsinddeling i territoriale og funktionsbestemte områder (Johansen *et al.* 2004; Løvschal 2013; 2014). Det er et spørgsmål, om de sydvestfynske højlinjer bedre kan forstås i dette lys.

Linjernes konvergenspunkt på Bøgebjerg mod nord indikerer, at denne bakke med et tværmål på ca. 125 m har haft en betydning i forbindelse med højlinjerne. Med en topflade ca. 83 m over DNN er Bøgebjerg ikke det højeste punkt i landskabet nord for højkomplekset, men det er på grund af bakkens velafgrænsede, afrundede form nok det visuelt mest markante landskabs-element (fig. 21). Det er usikkert, om bakken har indgået i planlægningen af de tre højlinjer fra opførelsen af de første høje i ældre bronzealder, eller om man i løbet af bronzealderen har "bygget videre" på forløb, som tilfældigvis blev erkendt undervejs. En afklaring heraf vanskeliggøres af, at tidspunktet for opførelsen af de fleste høje er ukendt. Det kan imidlertid konstateres, at højlinjerne ikke var nogen statisk struktur, idet de med Lusehøj og muligvis Buskebanke blev tilføjet monumenter i hvert fald frem til midten af yngre bronzealder. Ydermere viser det mulige depot fra Guldhøjen og flere sekundære begravelser, at i det mindste nogle af højene i rækkerne indgik i funktioner så sent som i starten af førromersk jernalder.

Selv i et åbent landskab, som kan have været et resultat af det omfattende højbyggeri på Voldtofte Vestermark, kan man ikke have set fra den ene ende til den anden i højlinjerne, næppe heller selv om de blev fremhævet med bål ved nattetide. Fra de højstliggende punkter i højlinjerne – Buskehøj i den vestlige og Bohøj i den centrale samt Kvindehøj i den østlige – kan man derimod godt have set til linjernes yderpunkter under forudsætning af, at landskabet ikke var skovklædt. De to førstnævnte høje er samtidigt de største høje i hver deres række, mens Kvindehøjs størrelse er ukendt; den har imidlertid kronet en markant bakkekam og dermed antagelig udgjort det højeste punkt i en omkreds af flere hundrede

meter. I Bohøj er der fundet grave fra per. IV og VI, men det kan ikke udelukkes, at der også har været grave fra andre perioder af bronzealderen; højen er imidlertid opført over en stenbygget og antagelig højdedækket grav med en type VI-dolk fra ældste bronzealder (Lomborg 1973: 191; Thrane 2004a: 82 ff; 2014: 170 ff). Buskehøjs datering kendes ikke, men ved boring i højen er det konstateret, at der ca. 5 m under toppen er en massiv forekomst af sten, der kan antyde, at højen er rejst over en stenkærne eller røse (Thrane 2004a: 85; 2013b: 333 f.). Dette indikerer, at der er tale om en bronzealderhøj, og antagelig en, der udover sin størrelse, også på andre måder har skilt sig ud fra de omkringliggende anlæg.

Fra højene i den østlige linje kendes der kun spektakulære fund fra Kvindehøj i form af guldringe og bronzestangknapper fra per. V. I den midterste linje har Kirkehøj grav B leveret bemærkelsesværdige per. V-fund, nemlig en guldedsring og tre guldtrådringe. Fundene fra højene i den vestlige linje skiller sig mere markant ud, idet de to per. V-grave i Lusehøj afviger ved deres ekstravagante udstyr, der langt overstiger gennemsnitsinventaret i yngre bronzealder ellers ofte sparsomt udrustede grave (Thrane 1981). Gravhøjens konstruktion og størrelse såvel som konstruktionen af 1862-graven og grav GX afviger også betydeligt fra normen i midten af yngre bronzealder. For sidstnævntes vedkommende er ligbrændingsskikken endvidere praktiseret på en måde, som repræsenterede et markant brud med den ellers gængse fremgangsmåde med at frasortere bålresterne før deponeringen i graven (Henriksen 2016b: 48). Den særprægede karakter af udstyret i Guldhøjen er allerede diskuteret indgående ovenfor, og hvis Buskebanke, som foreslået, har ligget på linjeforløbet mellem Buskehøj og Lusehøj, har den vestlige højlinje rummet ikke mindre end tre høje med udstyr, som både er nært beslægtet og i særklasse i et lokalt såvel som et overregionalt perspektiv. Således er det antagelig i dette linjeforløb, at alle Voldtofte-områdetets guldstangknapper er fremkommet, ligesom to af fire fynske fund af guldedsringe fra gravkontekst også indgår her (Lusehøj grav 1862 og Buskebanke), mens et tredje eksemplar stammer fra den midterste højlinje (Kirkehøj grav B).²⁰ Det er i øvrigt tankevækkende, at alle disse højstatusgrave og det formodede depot i Guldhøjen kun rummer mandsudstyr.

Enkeltelementer i de ovenfor beskrevne højlinjer kan diskuteres, men i hovedtrækkene er de forankret i de store og sikkert stedfæstede høje samt høje som Guldhøjen med spektakulære genstande. Det centrale spørgsmål må derfor være, om orienteringen mod Bøgebjerg er mere end en tilfældighed.

Synlighed på lang afstand, udsigt fra såvel som intervisibilitet kan have været et væsentligt parameter ved anlæggelse af gravhøje i bronzealderens kulturlandskab på samme måde, som det kendes fra helleristningsfelter (Kaul *et al.* 2005: 95 ff; Pihl 2014: 104 ff). At højlinjer kan have tjent som monumentale, lineære markeringer i landskabet, er allerede nævnt, og lignende, men mindre permanente lineære strukturer ses på flere koge grubefelter; der kendes endog eksempler på flerstrengede koge grubefelter, der er organiseret i en vifteform, som minder om strukturen i højlinjerne på Voldtofte Vestermark. Nogle af disse lineært organiserede strukturer er dateret til yngre bronzealder, og der foreligger eksempler på, at forløbene er orienteret mod et område, der kan have haft en særlig betydning. Det kan være et vådområde, hvorfra der evt. foreligger offerfund, en gravhøj eller et naturligt højdepunkt (Henriksen 2005; Prangsgaard & Andersen 2008; Kristensen 2008: 27 ff; Runge 2010: fig. 2; Prangsgaard 2014). Spørgsmålet er derfor, om Bøgebjerg også kan tænkes at have haft en særlig funktion; fra bakken foreligger der imidlertid ikke fund, der indikerer, at højlinjernes konvergenspunkt her er et udtryk for, at dette sted skulle have haft en særlig position i bronzealderens kulturlandskab.²¹ Den eneste indikation på bronzealderaktiviteter i området er en ikke snævert dateret og nu desværre bortkommet bronzesværdklinge, der er fundet i mosen ved bakkens sydøstlige fod (lok.nr. 40). Indtil videre må det derfor betragtes som en arbejdshypotese, at Bøgebjerg har været et centralt punkt i bronzealderlandskabet vest for Voldtofte, og denne position blev markeret ved, at en del af nekropolen syd herfor blev opbygget i stringent lineære forløb, der pegede mod bakkens topflade. Planlagte undersøgelser på Bøgebjerg må så afsløre, om der evt. kan afdækkes anlæg eller genstande, der kan indikere, at bakken kan have været scene for rituelle aktiviteter på samme måde, som det antages at være tilfældet på den mere markante Borgbjerg Banke i yngre bronzealderkomplekset ved Boeslunde på Sydvestsjælland (Jensen 1983; Kaul 2010).

Perspektiver

Det har længe været klart, at Voldtofte-centret omfatter to utvivlsomt sammenhørende, men fysisk adskilte elementer, nemlig det udstrakte bopladsområde på Kirkebjerg og de rigt udstyrede brandgrave på Voldtofte Vestermark 1,5 km vest for bebyggelsen. Hvis højlinjernes orientering mod

Bøgebjerg afspejler, at denne bakke har været betragtet som et sted med særlige egenskaber, eller hvis højdedraget indgik i ritualer, hvori højlinjerne havde en særlig betydning, kan centret tilføjes endnu et usædvanligt element i form af det mest monumentale anlæg, der kendes fra Danmarks yngre bronzealder. Det udbygger i så fald Voldtofte-centrets enestående position som det uden sammenligning mest markante center i den nordiske bronzealderkultur

De udstrakte kulturlevn fra bopladsområdet på Kirkebjerg vidner om massive aktiviteter i et tidsrum, der måske er begrænset til et par hundrede år, og herunder blev der aflejret enorme mængder af kulturjord og ildskørnede sten. Ved siden af lokalitetens karakter af residens for en elite, der boede i huse med bemalede vægge og plastiske lerfriser (omkring dørene?), var den også hjemsted for støbeaktiviteter, som bl.a. omfattede fremstillingen af lur og sværd. Det er vel nærliggende at tro, at også celtene med en helt særegen udformning og ornamentik er støbt her (Thrane 1979; 2015; Jantzen 2008) – og selvfølgelig de guldstangknapper, der synes at være en særligt sydvestfynsk type. Herudover indikerer tilstedeværelsen af store mængder af koge gruber og en kogestensrøse, at bebyggelsen kan have spillet en rolle som samlingsplads i stil med de specialiserede koge grubefelter fra samme tid (Berglund 1982; Henriksen 2005). Fund af usædvanligt mange bronzer i bopladsens kulturlag og en form for fysisk afgrænsning af pladsen i form af et voldgravslignende anlæg er også elementer, som giver denne plads en helt særlig status blandt yngre bronzealders bopladsler (Jensen 1967: fig. 4; Berglund 1982: fig. 12; Thrane 1993: 47).

Alene ved sin tydeligt fra bopladsområdet isoleerede placering markerer nekropolområdet på Voldtofte Vestermark sig som noget særligt. Ganske vist foreligger der ikke udtømmende studier af relationen mellem bebyggelser og grave i yngre bronzealder fra det fynske område, men en så tydelig og vidtstrakt adskillelse mellem de to fænomener er vist ikke dokumenteret andre steder. På makro-niveau udtrykkes nekropolens særstatus i per. V ved opførelsen af mindst én storhøj i et tidsrum, hvor dette afveg fra normen (Thrane 2006; 2013b), samt ved den her påviste strukturering af dele af højgravfeltet i lineære forløb, der tillige kan have omfattet en naturlig bakke med særlige funktioner. På næste niveau kommer særtræk ved gravenes konstruktion og udførelsen af gravskikken, som det ses i Lusehøj grav GX; de ritualer, der ser ud til at have udspundet sig i forbindelse med denne gravlæggelse, er uden sidestykke i samtiden (Thrane 1984: 78 ff; Svanberg

2005: 86 ff). På genstandsniveau afspejles nogle af gravenes særstatus ved deres indhold af eksotika i form af importerede genstande; i Lusehøjs 1862-grav repræsenteres denne kategori således af bronzekar, bjergkrystal og importeret tekstil (Frei *et al.* 2015) og i GX ved de ældste eksempler på anvendelsen af jern (Thrane 1984: 92). Grave med massive guldgenstande, dubletter af udstyr (jf. Thrane 1984: 18) samt kombinationer af genstande, som normalt påtræffes i depotkontekst, er andre særtræk for områdets grave. Hvis tolkningen af fundene fra Guldhøjen som et depot er korrekt, kommer så yderligere en praksis med at hensætte en genstandssamling, der kvalitativt, kvantitativt såvel som i kompositionen adskiller sig fra de hidtil kendte, i eller ved en af nekropolens høje.

Voldtofte-centrets regionale særstatus illustreres ved en sammenligning af fundene fra området med materialet fra resten af Den fynske Øgruppe. Det er således tidligere påvist, at spinkle guldedsringer forekommer i gravkontekst i Voldtofte-centret, mens de i den resterende del af øgruppen kun kendes som deponeringer. I sidstnævnte kontekst findes også de svære guldedsringer, som til gengæld slet ikke er fundet i den centrale del af Voldtoftekomplekset – ganske som det er tilfældet med guldkarrene (Henriksen & Petersen 2011: 7).²² Guldstangknapperne er, med det ene fund fra Tinghøj 16 km borte, nært knyttet til Voldtofte-centret, og udførelsen af samt ornamentikken på Tinghøj-eksemplaret efterlader ikke megen tvivl om, hvor det stammer fra. Guldstangknapper og de spinkle guldedsringer kan måske opfattes som Voldtofte-elitens diskrete insignier, der stod i kontrast til de langt mere imponante armringe med en vægt på indtil knap ½ kg, som indgår i baglandets deponeringer – men *aldrig* i gravene. Om de svære edsringer, der ligesom guldkarrene er fundet spredt i øgruppen, alle er fremstillet i og distribueret fra Voldtofte, er uvist, men at det *kan* være tilfældet, indikerer f.eks. de karakteristiske S-motiver på en ring, der antages at stamme fra Vester Hæsinge-området ca. 14 km SØ herfor (Henriksen & Petersen 2011: 3). Derimod er det indiskutabelt, at den geografiske spredning af de fynske edsringer og guldkar afviger markant fra fordelingen af de samme genstandsgrupper i Den sjællandske Øgruppe; her er disse genstandskategorier primært fundet som deponeringer i centret ved Boeslunde (Jensen 1983; Christensen 2013; Kaul *et al.* 2016). Det kan muligvis tolkes som et udtryk for, at de samtidige centre ved Voldtofte og Boeslunde nok havde nogle fællestræk, men også nogle elementer, der adskiller dem fra hinanden.

Fremtidige arbejdsområder

I de senere år har kontekstuelle studier af bronzealderdepoter tilføjet meget ny viden om denne fundgruppe (Boddum *et al.* 2011; Frost 2015; Bonde & Hansen 2017). Det seneste og meget overraskende fund fra Voldtofte-centret ligger i en gråzone mellem depot- og gravsfæren, og dets kontekst og sammensætning viser, at de fynske depotfund fra yngre bronzealder endnu kan overraske, og at de kan rumme et betydeligt potentiale. Set i relation til fundene fra Guldhøjen vil det derfor være relevant at få lavet analyser af depoter fra de sydvestfynske landskaber, og de nævnte regionale forskelle i deponeringsmønstret for guldgenstande peger på, at der er mange andre aspekter, der også kan analyseres.

Udforskningen af de nye fund og iagttagelser fra Voldtofte Vestermark er langtfra afsluttet endnu. Således vil det være særdeles relevant at få artsbestemt skafterne i de tre ornamenterede celte fra Guldhøjen såvel som i celten fra 1862-graven i Lusehøj for at afklare, om de er lavet af samme materiale som døllemejslens skaft. Det vil i så fald bestyrke en antagelse om, at Voldtofte-økserne, mejslen og øksen fra Tåruplunde kan komme fra samme værksted. Ved samme lejlighed kan det være hensigtsmæssigt at få udført AMS-dateringer af skafterne fra alle disse dølleredskaber med særpræget ornamentik for at undersøge, om der kan iagttages kronologiske forskelle.

I felten vil det være oplagt at foretage sonderinger efter de høje, der, som foreslået her, "mangler" i den midterste og østlige højlinje – samt at få afprøvet, om det kan fastslås, at Buskebanke skulle have ligget mellem Lusehøj og Buskehøj. Udgravninger i nogle af områdets meget nedslidte højtømter vil måske kunne bidrage til en datering af disse – og måske dermed til en datering af, hvornår højlinjerne er udlagt, og om de er tænkt som lineære forløb fra starten.

Eftersom en del af højene på Voldtofte Vestermark tilsyneladende har indgået i et større system, må det også antages, at der er foregået aktiviteter på fladerne mellem højene – som det allerede er indikeret af dateringen til midten af yngre bronzealder af en koge-grube syd for Guldhøjen. Geomagnetiske afsøgninger og fladeafdækninger i disse områder vil derfor også kunne bidrage til belysning af strukturernes funktioner i et større perspektiv. Tilsvarende undersøgelser suppleret med fortsatte detektorafsøgninger og udgravninger på og omkring Bøgebjerg vil naturligvis også være relevant, ligesom mosehullet ved bakkens sydøstlige fod bør have særlig interesse.

I et større perspektiv må en tolkning af højlinjerne funktion også omfatte en undersøgelse af deres evt. orientering mod astronomiske fænomener, herunder solens baner i forhold til årstiden. Eftersom ikke mindst genstandene fra Guldhøjen er udsmykket med motiver med relation til bronzealderens kosmologi, kan det betragtes som en blandt flere arbejdshypoteser, at linjerne kan være udlagt med orientering mod særlige og måske årstidsbestemte fænomener.

På trods af, at der har været gravet intensivt på Voldtofte Vestermark i mere end 100 år, og trods mere end 100 års udforskning af det arkæologiske materiale fra området, må det konkluderes, at materialet herfra endnu rummer mange ubesvarede spørgsmål. Den sidste linje om Voldtofte-centrets struktur og relationer til de omkringliggende landskaber er derfor næppe skrevet endnu. Når man ser på genstandene fra Guldhøjen må det ydermere konstateres, at vi også til stadighed kan overraskes over nye og spektakulære fund fra denne særdeles gavmilde egn.

Noter

- 1 Inga Merkyte og Søren Albek har udarbejdet en rapport med resultater fra afsøgningen af højen lok.nr. 64 såvel som de to nærliggende højtømter lok.nr. 20 og 277. Denne findes i Odense Bys Museers arkiv.
- 2 Undersøgelsen blev finansieret af Kulturarvsstyrelsens pulje til dyrkningstruede fortidsminder, og den blev udført i august 2012 under ledelse af Mogens Bo Henriksen og Michael Borre Lundø (OBM4092, 080205-64).
- 3 Den osteologiske analyse er udført af ph.d. Lise Harvig for Panum-instituttet (AS 67/2013).
- 4 AAR-18486 (1448BC (95.4%) 1312BC), AAR-18487 (1434BC (93.6%) 1290BC).
- 5 AAR-18488 (835BC (95.4%) 787BC).
- 6 Flemming Kaul, Nationalmuseet, takkes for diskussion af afbildningens fortolkning.
- 7 Lokalitetsnr. 080205-350 Voldtofte Vest. Depotfundet er fremkommet ved detektorafsøgning i 2012, og det er upubliceret.
- 8 Bestemt af Claus Malmros, Nationalmuseets Naturvidenskabelige Undersøgelser. Rapport af 11/2 2002.
- 9 Lise Frost, Moesgård Museum, takkes for fremskaffelse af oplysninger om fundet i Moesgård Museums arkiv (inventarnr. 3142, 3168-69).
- 10 Tinghøj-graven rummede imidlertid to stangknappe af bronze og en af guld (Thrane 2004a: 258). 1862-graven i Lusehøj samt Buskebanke-graven rummede hver to sæt af hhv. bronze og guld.
- 11 En efterlysning af detektorfundne stangknappe på Facebook-profilen *Detektor Danmark* resulterede i en håndfuld jyske fund. Disse var alle af bronze og generelt ret grove i udformningen og uden ornamentik.
- 12 Fra Kvindehøj stammer tre stangknappe, men hvorvidt de har indgået i et samlet inventar, vides ikke (Thrane 2004a: 91 f.). Som et sikkert sluttet fund kan heller ikke Skovlund grav A, Jordløse Sogn, betegnes; her oplyses om fund af fire stangknappe, der dog ikke alle tilhører samme undertype (Thrane 2004a: 255 f.). Stangknappe i de pågældende fund har i øvrigt alle samme ornamentmotiv som stykkerne fra Guldhøjen.

- 13 I Kvindehøj knap 300 m nordøst for lok.nr. 64 er der fundet en urnegrav fra den tidligste del af førromersk jernalder (Albrectsen 1954: nr. 16). Muligheden for anvendelse af højene på Voldtofte Vestermark til begravelser i denne periode er således dokumenteret.
- 14 På side 24 i samme publikation angiver Thrane imidlertid 144 alen SV for Bohøj, hvilket må være en fejl.
- 15 Thrane (2004a: 85) skriver ganske vist hhv. lok.nr. 31 og 80, men der er tale om hhv. 13 og 64.
- 16 Ved detektorafsøgning umiddelbart nord for Bondehøj ultimo 2017 fandtes en bronzestangknap fra per. V (080205-367). Det er uklart, om den er udpløjet fra højtømten – eller evt. hidrører fra et fladmarksgravfelt i tilknytning hertil.
- 17 NM26415. Man kan antage, at der har været et dokument – måske en kort rapport – i forbindelse med Langkildes indberetning – og at det er i den, at Buskebanke-navnet er nævnt. En sådan er imidlertid forgæves eftersøgt i Nationalmuseets topografiske arkiv i 2016. Stednavnet kan derfor kun med sikkerhed lokaliseres i sognebeskrivelsen. Hvorvidt Buskebanke derfor er et navn, som har været anvendt i lokalområdet, eller om det skal tilskrives berejseren, A.P. Madsen, er uvist. Buskebanke må i øvrigt betragtes som en diminutiv af Buskehøj.
- 18 Der er tale om en misforståelse, når J. Jensen (1967: 101; 127) angiver, at Kirkehøj lå på toppen af Kirkebjerg og er identisk med lok.nr. 25. Fejlen tager imidlertid afsæt i sognebeskrivelsen og skyldes vel forveksling pga. stednavnets forled.
- 19 Det skal dog nævnes, at hvis de to østlige højlinjer forlænges 2000 m mod sydøst, sigter de mod et delvis udgravet kogegrubefelt fra yngre bronzealder (080205-347). Om dette er mere end et tilfælde, er dog ikke analyseret i denne sammenhæng.
- 20 Den fjerde guldedsring fra gravkontekst er fra Lodnehøj i Dreslette Sogn 3 km sydøst for Lusehøj (Thrane 2004a: 58 ff).
- 21 Medlemmer af den arkæologiske forening Harja har i foråret 2017 udført detektorafsøgninger på en mindre del af Bøgebjergs topflade. Dette har ikke medført fund af metalgenstande, der med sikkerhed kan dateres til oldtiden.
- 22 Efter at Henriksen & Petersen 2011 er udkommet, er det lykkedes at stedfæste en tidligere publiceret, men da ikke stedfæstet svær guldedsring (Jensen 1994: 173). Den er fundet i udkanten af Fåborg på Sydlyn (090420-173), hvilket bestyrker det foreliggende indtryk af de svære guldedsringes rumlige spredning på Fyn.

Summary

During metal detector surveys in 2010-12 on the site of a destroyed barrow at Voldtofte Vestermark, southwestern Funen, Denmark (Figs. 1-4), some spectacular objects of bronze and gold turned up (Figs. 5-17). The Voldtofte area is well-known for several rich graves from the Late Bronze Age, including two in the Lusehøj barrow, which lies c. 350 m northwest of the new finds. Moreover, there is a very large settlement with spectacular finds and structures from the same period situated 1.5 km to the west of the cemetery.

The newly-found bronze objects consist of fragments of two c. 30 cm long knives, ornamented with ship motifs, three socketed axes (celts), two of which are also ornamented with ship motifs, a socketed chisel, a fragment of a bar button and a miniature

sword. The gold objects consist of eight bar buttons, six of which belong together in three pairs, and a toothpick. The socketed axes and the socketed chisel have so many common features that they can be assumed to have been made at the same workshop, and they belong to a small exclusive group of similar tools, found especially in the southwestern part of Funen. It has been suggested that these tools – including an axe found in Lusehøj – were manufactured in the Voldtofte settlement. The gold bar buttons have parallels in two examples from graves from the barrows of Lusehøj and Buskebanke at Voldtofte Vestermark and in Tinghøj, Sandholm Lyndelse parish, 16 km to the E-SE. The metal objects date from Late Bronze Age period V, and there is no doubt that they belonged to the Late Bronze Age elite.

All the metal objects were found in the plough soil. If the entire assemblage belongs to a single deposition, the composition of objects is unusual as some of the types are known primarily from votive finds, while others are usually associated with grave contexts. However, there are several examples in the Voldtofte area of mixing of elements from these two contexts, and it is assumed that the objects originate from a hoard that was inserted in the southern side of the barrow, or on a slope just south of this.

A partial excavation of the barrow and its surroundings was carried out in 2012. It could be established that the barrow was originally about 20 m in diameter and made of turf. It was constructed over a stone-built grave containing a cremation, together with male equipment from period III (Figs. 18-19). Under the plough soil in the area where the metal objects were found there were no structures to which these objects could be related. The context from which the spectacular metal finds originated therefore remains unknown.

Together with four other barrows, the barrow with the period V hoard forms a straight line through the landscape and to the east of this, two corresponding straight lines of barrows have been recorded (Fig. 20). Collectively, the three lines of barrows form a fan-shaped structure, in which the eastern and western lines meet at an angle of c. 18°, and the central line extends approximately midway between them. The three lines converge to the north, where they intersect on the striking hill of Bøgebjerg: They are 1200 m, 1450 m and 1430 m in length, respectively. Spectacular finds from the Late Bronze Age have been excavated in several of the barrows, but objects from the western line of barrows are particularly significant and most closely related to the new finds.

In Denmark, linear structures incorporating barrows are known especially from Jutland, where they

are often interpreted as marking lines of communication through the landscape. The Jutland barrow lines usually follow topographical features in the landscape and are therefore not as straight as the lines at Voldtofte Vestermark; the latter go across the landscape formations.

Together with the fact that the lines meet at Bøgebjerg, this indicates that the linear structures should be regarded as a marked visual manifestation, emphasising the Voldtofte centre's significant position in the Late Bronze Age. The intersection of the lines on the striking hill of Bøgebjerg (Fig. 21) could indicate that this landscape element had a special function – perhaps as the scene of ritual activities. A function is known to have been associated with the similarly marked Borgbjerg Banke in the coeval centre at Boeslunde in southwestern Zealand (Jensen 1983; Kaul 2010).

Litteraturliste

- Albrechtsen, E. 1954: *Fynske Jernaldergrave bind 1. Førromersk jernalder*. København.
- Baudou, E. 1960: *Die regionale und chronologische Einteilung der jüngeren Bronzezeit im Nordischen Kreis*. Studies in North-European archaeology Acta Universitatis Stockholmiensis. Stockholm.
- Berglund, J. 1982: Kirkebjerg – A Late Bronze Age Settlement at Voldtofte, South-West Funen. An Interim Report on the Excavations of 1976 and 1977. *Journal of Danish Archaeology* vol. 1, s. 51-63.
- Boddum, S., M. Mikkelsen & N. Terkildsen (red.) 2011: *Depotfund i yngre bronzealders lokale kulturlandskab*. Yngre bronzealders kulturlandskab vol. 1, s. 9-25. Viborg.
- Bonde, J. & J. Hansen 2017: Bronzealder i fugleperspektiv. Et fynsk kulturlandskab fra yngre bronzealder. Årbogen Odense Bys Museer 2017, s. 86-95.
- Broholm, H.C. 1946: *Danmarks Bronzealder. Tredje Bind. Samlede Fund fra den yngre Bronzealder*. København.
- Broholm, H.C. 1953: *Danske oldsager IV. Yngre bronzealder*. København.
- Christensen, K. 2013: Flere guldringe. *Skalk* 2013:4, s. 3-5.
- Frei, K.M., U. Mannering & H. Thrane 2015: Textiles on the Move: The Provenance of a Late Bronze Age Nettle Textile from Lusehøj, Denmark. I: P. Suchowska-Ducke, S.S. Reiter & H. Vandkilde (red.): *Forging Identities. The Mobility of Culture in Bronze Age Europe. Report from a Marie Curie Project 2009-2012 with Concluding Conference at Aarhus University, Moesgaard 2012*. Volume 2. BAR International Series 2772, s. 55-62. Oxford.

- Frost, L. 2015: River finds – Bronze Age depositions from the River Gudenå, Denmark. *Germania*. Jahrgang 92 (2013), s. 39-87.
- Henriksen, M.B. 2005: Danske kogegruber og kogegrubefelter fra yngre bronzealder og ældre jernalder. I: L. Gustafson, T. Heibreen & J. Martens (red.): *De gåtefulle kogegruber*. *Varia* 58, s. 77-102. Kulturhistorisk museum, Fornminneseksjonen. Universitetet i Oslo.
- Henriksen, M.B. 2011: Nye fund fra Sydvestfyns gyldne bronzealder. *Fynske Årbøger* 2011, s. 27-40.
- Henriksen, M.B. 2014: Guldhøjen. *Skalk* 2014:5, s. 3-9.
- Henriksen, M.B. 2016a: Pløjelagsfund og formationsprocesser. Problemer ved fortolkning af detektorfund fra dyrket mark. I: J. Martens & M. Ravn (red.): *Pløjejord som kontekst*, s. 69-88. Kristiansand.
- Henriksen, M.B. 2016b: *Bålets betydning. Ligbrænding i Danmarks oldtid belyst ved arkæologiske fund og ligbrændingseksperimenter*. Bind 1 – tekst. Upubliceret ph.d.-afhandling. Københavns Universitet, Saxoinstitutet.
- Henriksen, M.B. & P.V. Petersen 2011: Prægtigt guld. *Skalk* 2011:3, s. 3-9.
- Jantzen, D. 2008: *Quellen zur Metallverarbeitung in Nordischen Kris der Bronzezeit*. Prähistorische Bronzefunde. Abteilung XIX. Band 2. Stuttgart.
- Jensen, I. 2010: Marknavne i Voldtofte ejerlav 1682 til 2010. *Tilforn* 2010, s. 53-60.
- Jensen, J. 1967: Voldtofte-fundet. Bopladsproblemer i yngre bronzealder i Danmark. *Aarbøger for Nordisk Oldkyndighed og Historie* 1967, s. 91-154.
- Jensen, J. 1983: Et rigdomscenter fra yngre bronzealder på Sjælland. *Aarbøger for Nordisk Oldkyndighed og Historie* 1981, s. 48-96.
- Jensen, J. 1994: Man skal ikke spå.....Om danefæ fra bronzealderen. *Nationalmuseets Arbejdsmark* 1994, s. 163-173.
- Johansen, K.L., S.T. Laursen & M.K. Holst 2004: Spatial patterns of social organization in the Early Bronze Age of South Scandinavia. *Journal of Anthropological Archaeology* 23, s. 33-55.
- Jørgensen, L. & P.V. Petersen 1998: *Guld, magt og tro. Danske skattefund fra oldtid og middelalder*. København.
- Kaul, F. 1998a: *Ships on Bronzes. A Study in Bronze Age Religion and Iconography*. Publications from the National Museum. Studies in Archaeology & History. Vol. 3:1. Text. København.
- Kaul, F. 1998b: *Ships on Bronzes. A Study in Bronze Age Religion and Iconography*. Publications from the National Museum. Studies in Archaeology & History. Vol. 3:2. Catalogue of Danish Finds. København.
- Kaul, F. 2010: Guldringe fra Boeslunde. Borgbjerg Banke som samlingssted. I: M. Andersen & P.O. Nielsen (red.): *Danefæ. Skatte fra den danske muld*, s. 69-74. København.
- Kaul, F., M. Stoltze, F.O. Nielsen & G. Milstreu 2005: *Helleristninger. Billeder fra Bornholms bronzealder*. Højbjerg.
- Kaul, F., C. Baittinger, K. Christensen, M.C. Christensen, U. Mannering, A.L. Schmidt, K. Stemmann-Petersen & M. Taube 2016: Guld i lange baner. – 2.000 guldspiraler fra Boeslunde på Sjælland. *Nationalmuseets Arbejdsmark* 2016, s. 171-181.
- Kristensen, I.K. 2008: Kogegruber – i klynger eller på rad og række. *Kuml* 2008, s. 9-57.
- Lomborg, E. 1973: *Die Flintdolche Dänemarks. Studien über Chronologie und Kulturbeziehungen des südkandinavischen Spätneolithikums*. Nordiske Fortidsminder Serie B – in quarto. Bind 1. København.
- Løvschal, M. 2013: Ways of Wandering in the Late Bronze Age Barrow Landscape of the Himmerland-area, Denmark. I: D. Fontijn, A.J. Louwen, S. van der Vaard & K. Wenting (red.): *Beyond Barrows. Current research on the structuration and perception of the Prehistoric Landscape through Monuments*, s. 225-250. Leiden: Sidestone Press.
- Løvschal, M. 2014: Emerging Boundaries. Social Embedment of Landscape and Settlement Divisions in Northwestern Europe during the First Millennium BC. *Current Anthropology* Volume 55, Number 6, December 2014, s. 725-750.
- Madsen, A.P. 1876: *Afbildninger af danske Oldsager og Mindesmærker. Bronzealderen II. Samlede Fund*. København.
- Metzner-Nebelsick, C. 2003: Das "Königsgrab" von Seddin in seinem europäischen Kontext. I: J. Kunow (red.): *Das "Königsgrab" von Seddin in der Prignitz*. Arbeitsberichte zur Bodendenkmalpflege in Brandenburg, s. 35-60. Wünsdorf.
- Müller, S. 1904: Vei og Bygd i Sten- og Bronzealderen. *Aarbøger for Nordisk Oldkyndighed og Historie* 1904, s. 1-64.
- Pihl, A. 2014: Bornholms helleristninger og den kosmologiske struktur i landskabet. I: S. Boddum, M. Mikkelsen & N. Terkildsen (red.): *Kosmologien i yngre bronzealders lokale kulturlandskab*. Yngre bronzealders kulturlandskab vol. 4, s. 103-111. Tarm.
- Prangsgaard, K. 2014: Rituel ild – kogegrubefelter på Fyn. I: S. Boddum, M. Mikkelsen & N. Terkildsen (red.): *Kosmologien i yngre bronzealders lokale kulturlandskab*. Yngre bronzealders kulturlandskab vol. 4, s. 83-102. Tarm.
- Prangsgaard, K. & A.B. Andersen 2008: 3000 år gamle kultpladser ved Sønder sø. *Fynske Minder* 2008, s. 131-141.

- Runge, M. 2010: *Kildehuse II. Gravpladser fra yngre bronzealder og vikingetid i Odense Sydøst*. Fynske Studier 23. Odense.
- Sarauw, T. 2015: The Late Bronze Age hoard from Bækkedal, Denmark – new evidence for the use of two-horse teams and bridles. *Danish Journal of Archaeology* vol. 4, nr. 1, s. 3-20.
- Svanberg, F. 2005: House Symbolism in Aristocratic Death Rituals of the Bronze Age. I: T. Artelius & F. Svanberg (red.): *Dealing with the Dead. Archaeological Perspectives on Prehistoric Scandinavian Burial Ritual*. Riksantikvarieämbetets arkeologiska undersökningar, Skrifter 65, s. 73-98. Ödeshög.
- Thrane, H. 1965: Nye mosefundne celtskafter af træ fra Danmarks Oldtid. *Aarbøger for Nordisk Oldkyndighed og Historie* 1964, s. 72-81.
- Thrane, H. 1979: Malede vægge. *Skalk* 1979:3, s. 10-13.
- Thrane, H. 1981: Late Bronze Age Graves in Denmark, seen as Expressions of Social Ranking. An initial Report. I: H. Lorenz (red.): *Studien zur Bronzezeit*. Festschrift für W.A. von Brunn, s. 475-588. Mainz.
- Thrane, H. 1984: *Lusehøj ved Voldtofte – en sydvestfynsk storhøj fra yngre bronzealder*. Fynske Studier XIII. Odense.
- Thrane, H. 1993: 8 fynske bronzealderlurer og nogle lerstumper. *Fynske Minder* 1993, s. 29-52.
- Thrane, H. 2004a: *Fyns Yngre Bronzealdergrave*, bind 1. Tekst. Fynske Studier 20. Odense.
- Thrane, H. 2004b: *Fyns Yngre Bronzealdergrave*, bind 2. Plancher. Fynske Studier 20. Odense.
- Thrane, H. 2006: Bronzezeitliche Prunkgräber nördlich der Elbe. I: C. von Carnap-Bornheim et al. (red.): *Herrschaft - Tod - Bestattung : Zu den vor- und frühgeschichtlichen Prunkgräbern als archäologisch-historische Quelle*. Internationale Fachkonferenz Kiel 16. - 19. Oktober 2003. Universitätsforschungen zur prähistorischen Archäologie, Band 139, s. 27-40. Bonn.
- Thrane, H. 2013a: Late Bronze Age decorated axes from the island of Fyn (Funen) in Denmark. On the production of an old type and a new one. I: J. Kolenda, A. Mierzwiński, S. Moździocha & Żygadło (red.): *Z badań nad kulturą społeczeństw pradziejowych i wczesnośredniowiecznych*, s. 421-431. Wrocław.
- Thrane, H. 2013b: Bronze Age Megalomania. I: S. Berbrandt & S. Sabatini (red.): *Counterpoint: Essays in Archaeology and Heritage Studies in Honour of Professor Kristian Kristiansen*. BAR International Series, Vol. 2508, s. 329-338. Oxford : Archaeopress.
- Thrane, H. 2014: *Kongen, Jægermesteren og Livskytten. Frederik den Syvendes arkæologiske mani*. København.
- Thrane, H. 2015: Kirkebjergbopladsens støbeaktiviteter. I: S. Boddum, M. Mikkelsen & N. Terkildsen: *Bronzestøbning i yngre bronzealders lokale kulturlandskab*. Yngre bronzealders kulturlandskab vol. 5, s. 121-130. Tarm.
- Thygesen, K. 2011: En drøm gik i opfyldelse. *Fynboer og Arkæologi* nr. 1, januar 2011, s. 11-22.

Projektbeskrivelse

Formålet med projektet "Yngre bronzealders kulturlandskab" var over en årrække at sætte fokus på forskellige aspekter af det arkæologiske materiale fra yngre bronzealder. Målet var at få præsenteret nye fund og tolkninger, således at arkæologer i Danmark kunne få gavn af de nyeste resultater.

Der var fra begyndelsen planlagt følgende syv seminarer:

Depoterne

4. marts 2010, Viborg Stiftsmuseum

Depotfund har ofte været henført til afsides beliggende steder i moser og skove, hvor ofre til guderne kunne gøres fjernt fra dagligdagens aktiviteter på bopladserne. Men holder det nu stik? Nye fund og nye udgravninger i nærheden af gamle fund kan måske give anledning til revision af de traditionelle opfattelser af yngre bronzealders deponeringsskikke. Det muliggør nye og forhåbentlig bedre tolkninger af depotfundenes betydning i yngre bronzealders samfund.

Bebyggelsen

10. marts 2011, Holstebro Museum

Studier af bronzealderens bebyggelse var i mange år baseret på løsfund og gravfund. De seneste 10 år er antallet af helt eller delvist undersøgte bopladser dog mangedoblet. Det omfattende nye materiale gør det relevant at få belyst, om der skal ændres eller justeres opfattelser af husenes konstruktion og anvendelse, og om bebyggelsens karakter og struktur ikke kan erkendes langt mere nuanceret og kvalificeret, end det hidtil har været tilfældet.

Dødekulten

8. marts 2012, Viborg Museum

Gravskikken og analyser af selve gravfundene udgjorde det væsentligste grundlag for belysning af

dødekulten. Nye undersøgelser, hvor det er lagt større vægt på anlæg knyttet til gravlæggelserne, giver i dag mulighed for både at gentolke resultater fra tidligere udgravninger og for at præsentere et langt mere komplekst billede af yngre bronzealders dødekulter. Måske med rødder i den neolitiske forfædre dyrkelse.

Kosmologien

7. marts 2013, Holstebro Museum

En af arkæologiens vanskeligste opgaver har været og er stadig at belyse forhistoriske, ikke skriftlige samfunds opfattelse af verdens opståen, sammenhæng og funktion. Yngre bronzealders er ikke nogen undtagelse, om end en lang række afbildninger på sten, bronzegenstande og i sjældnere tilfælde andre materialer har vist sig at rumme væsentlige kilder til tidens kosmologi.

Bronzestøbning

6. marts 2014, Viborg Museum

Kontrollen med bronzen/bronzestøbningen/bronzestøberen og med tilgængeligheden af bronze har været tillagt stor betydning for magtens udfoldelse i bronzealderens samfund. Har det konsekvenser for magtforholdene, at strømmen af bronze fra råstofområderne reduceres væsentligt i yngre bronzealder? Giver nye fund anledning til at revurdere gamle teorier og forestillinger?

Status/hierarki/magt

Grundet manglende finansiering indgik dette tema i seminaret 2016

Variationer i gravfundenes rigdom har længe været et helt centralt element i belysningen af statusforskelle i yngre bronzealders samfund. Men hvordan tager det sig ud på baggrund af nye fund. Kan vi f. eks. operere med høvdingedømmer i yngre bronzealder eller skal vi arbejde med mere egalitære modeller?

Samfundsstruktur og status/hierarki/magt

2. og 3. marts 2016, Viborg Museum

Efter flere års fokus på udvalgte aspekter i yngre bronzealder vil det afsluttende seminar forsøge at gøre status. Hvor er vi nået til, og hvilke problemstillinger synes det givtigt at sætte fokus på i den videre forskning. I hvilken grad gør fremmede forbindelser og indflydelser sig gældende, og kan man allerede i yngre bronzealder se indikationer på de omfattende forandringer, der kort ind i jernalderen ændrer samfundet på væsentlige områder.

Der er efter hvert seminar udgivet en seminarpublikation.

Baggrunden for denne seminarrække var et ønske om at sætte fokus på yngre bronzealder, dels ud fra egne forskningsmæssige interesser, dels ud fra den opfattelse, at der her er et stort, uudnyttet forskningsmæssigt potentiale.

Endvidere var det også et formål med seminarrækken at nye fund, oversigter og projekter kunne præsenteres og debatteres. Det skulle bidrage til at skabe overblik over tilvæksten af nyt materiale og over nye forskningsprojekter, hvilket ofte er blevet efterlyst fra museumsarkæologer, studerende og forskere ved universiteterne samt Kulturstyrelsen og Det Arkæologiske Råd.

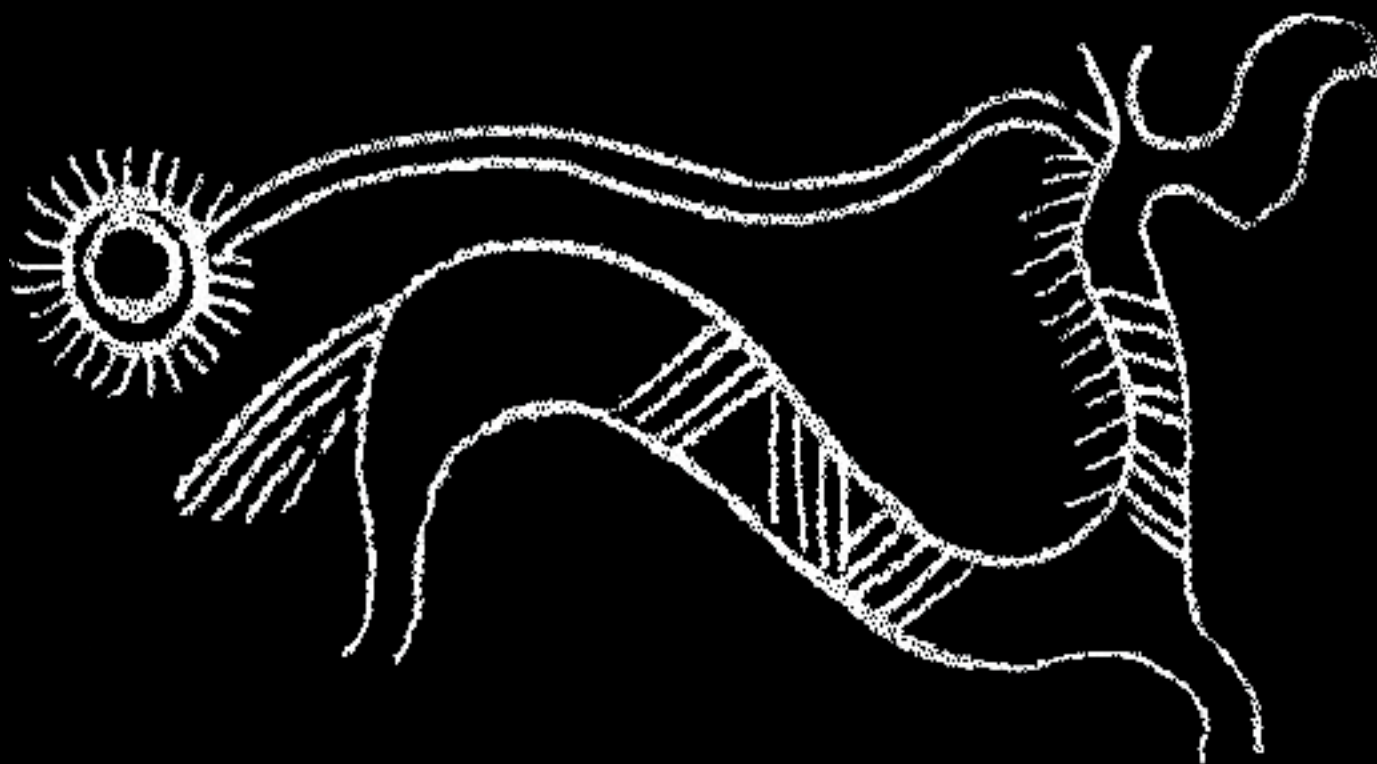
Martin Mikkelsen

Viborg Museum
emm@viborg.dk

Niels Terkildsen

Holstebro Museum
niels.terkildsen@holstebro-museum.dk

Yngre bronzealders kulturlandskab vol. 6, 2018



 VIBORG MUSEUM & HOLSTEBRO MUSEUM



Viborg Museum
Hjultorvet 4
8800 Viborg
vibmus@viborg.dk
www.viborgmuseum.dk

Holstebro Museum
Museumsvej 2B
7500 Holstebro
info@holstebro-museum.dk
www.holstebro-museum.dk

ISBN 978-87-92778-62-8



9 788792 778628