

# Forskningsstrategi for Museum Odense 2023-2027

---

Denne strategi udstikker rammer, principper og fokuspunkter for Museum Odenses forskningsarbejde i perioden 2023 til 2027. Forskningen skal skabe nye erkendelser, relevante tilbud til brugerne og sikre samfundsrelevans, ligesom forskningen skal indgå i vekselvirkning med museets øvrige hovedopgaver. Museet skal være en af landets førende, forskende kulturinstitutioner med en nationalt og internationalt anerkendt forskningsprofil inden for arkæologi, historie og bevaring samt H.C. Andersen.

## Formål

Forskningsstrategien skal sikre en langsigtet, fortsat udvikling af forskningens kvalitet og omfang og samtidig give retning for forskningen, så den indgår i det samlede museums udvikling og vision. Forskningen skal relateres til museets øvrige virke og have samfundsmæssig relevans med perspektiv til nutiden. Forskningsstrategien skal skabe rammerne for museets forskningsindsats ved at definere organisering, anvise finansieringskilder og prioritere forskningsområder. Prioriteringen skal sikre tilstrækkelig faglig tyngde inden for udvalgte områder og understøtte opbygning af forskningsmiljøer og relevante netværkssamarbejder.

## Principper

Kulturministeriets rapport *Forskningsstrategi for Kulturministeriets område* danner fortsat et strategisk udgangspunkt for museets forskning. Rapporten anbefaler forskende kulturinstitutioner at formulere en langsigtet forskningsstrategi og i den forbindelse overveje, hvilke aktiviteter der understøtter institutionernes formål og aktuelle mål, hvilke forskningsaktiviteter der kan og bør opnå ekstern støtte, og hvilke samarbejder, der kan fremme dette. Rapporten præciserer også, at kulturinstitutioner bør rette sig efter et alment forskningsbegreb mht. dimensionerne *originalitet*, *transparens* og *gyldighed* ([https://kum.dk/fileadmin/\\_kum/5\\_Publikationer/2009/Forskningsrapport\\_2009.pdf](https://kum.dk/fileadmin/_kum/5_Publikationer/2009/Forskningsrapport_2009.pdf)).

Publicering af forskningsresultater skal foregå i danske eller internationalt anerkendte tidsskrifter, antologier på anerkendte akademiske forlag eller i monografier. Museum Odense følger de generelle definitioner af en forskningspublikation: 1) publikationen skal præsentere ny viden 2) være produkt af en forskningsindsats og 3) være fagfællebedømt.

Museum Odense arbejder efter principperne om *open acces* til videnskabelige data, som defineret i fx de såkaldte FAIR-principper (<https://www.go-fair.org/fair-principles/>) og Organisationen Danske Museers arkæologiske forskningscharter (<https://www.dkmuseer.dk/wp-content/uploads/2022/08/Pkt.-8-God-data-skik-final-dansk-24.5.22.pdf>). Museets forskning registreres i internationalt anerkendte og anvendte forskningsportaler som fx Pure eller ORCID.

## Forskningen ved Museum Odense frem til 2023

Museum Odense har en lang og stolt tradition for forskning. Kvaliteten har været høj, og museet har over årene fostret ph.d.-afhandlinger, disputatser og professorer, ligesom museet har opdyrket og spillet centrale roller indenfor fx industrihistorie, oldtidens gravskik, bebyggelsehistorie, H.C. Andersen mv.

Frem til 2011: Museets forskning blev i perioden primært udført i projekter med et naturligt afsæt i enkelte medarbejderes særlige fokusområder og med en enmæssigt relativt stor spredning. Resultaterne høstede stor anerkendelse i ind- og udland. Gennem 00'erne fik museerne generelt en række, nye lovbundne opgaver og stadig større administrative byrder, mens tiden til fx forskning som en del af det daglige arbejde blev tilsvarende mindre. For at sikre mest muligt forskningsmæssigt udbytte af museets indsats og for at give flere medarbejdere mulighed for at deltage i forskningsarbejdet opstod således et behov for en mere formaliseret tilgang til forskningen.

2012-2016: Museet iværksatte derfor i 2011 en systematisk satsning på forskning, der mandede ud i formuleringen af en forskningsstrategi for Historie og Arkæologi. I løbet af de følgende år blev strategien suppleret med fagområderne H.C. Andersen og mediehistorie efter fusionen med Mediemuseet i 2013. Strategiperioden skulle bl.a. tiltrække større tværinstitutionelle forskningsprojekter, skabe ph.d.- og postdoc-forløb, sikre forskningens kvalitet og kvantitative publiceringsmål. Første strategiperiode fastlagde videre, at forskning inden for museets øvrige områder, såsom Carl Nielsens liv og værk, formidling og almen museologi alene anvendes til at opbygge fagviden, opnå en refleksiv praksis og bidrage til udvikling af nye metoder og tilgange gennem afprøvning og evaluering.

2017-2021: Som optakt til forskningsstrategiens anden periode blev der i 2016 skabt rammer for øget fokusering og kvalitet i forskningen. Inden for Arkæologi/Historie/Bevaring blev forskningscentret CENTRUM etableret. CENTRUM skulle huse større projekter og netværk, afholde seminarer, udgive en fagfællebedømt skriftserie og en rapportserie med baggrundsmateriale. Desuden blev forskningsprogrammet *Urbane Transformationer* udarbejdet. På H.C. Andersen-området indgik museet et formaliseret samarbejde med H.C. Andersen Centret på Syddansk Universitet. Aftalen omfattede bl.a. netværksdannelse og projektsamarbejder. H.C. Andersen-området udviklede forskningsprogrammet *H.C. Andersens Værk* (jf. appendiks 1 og 2).

I 2022 arbejdede Museum Odense med organisatoriske tilpasninger, hvilket bl.a. fik som konsekvens, at en revideret forskningsstrategi først udkommer nu, i 2023.

## **Forskningsproduktion 2012-2021**

Museum Odense befinder sig i den absolutte top blandt danske museer mht. forskningsproduktion.

Museets publicering inden for arkæologi og historie har i perioden 2012-16 omfattet 53 fagfællebedømte artikler og antologibidrag, hvortil kommer syv ph.d.-afhandlinger og større monografier. I perioden 2017-2021 er der udgivet 82 fagfællebedømte artikler og antologibidrag samt fem ph.d.-afhandlinger og større monografier. Mens antallet af dansksprogede artikler er omtrent ens for de to femårige perioder, er andelen af engelsksprogede artikler steget fra 21 til 51 mellem de to perioder. Tilsvarende er antallet af artikler, publiceret i tidsskrifter eller på forlag kategoriseret som niveau 2, det højeste akademiske niveau, steget fra seks til 15.

På H.C. Andersen-området er medarbejderressourcerne til forskning mere begrænsede og derfor er antallet af publikationer mindre og varierende fra år til år. Der er ikke optællinger fra perioden 2012-2013, men i årene 2014-21 er der publiceret i alt 13 fagfællebedømte artikler samt en ph.d.-afhandling.

Fagfællebedømte publikationer for arkæologi og historie	2012	2013	2014	2015	2016	I alt
Tidsskriftsartikler og antologibidrag på dansk	2	4	6	7	13	32
Tidsskriftsartikler og antologibidrag på engelsk	5	5	5	5	1	21
Heraf i niveau 2 tidsskrifter/forlag	1	0	3	2	0	6
Monografier og ph.d.-afhandlinger	2	1	0	2	2	7

Fagfællebedømte publikationer for arkæologi og historie	2017	2018	2019	2020	2021	I alt
Tidsskriftsartikler og antologibidrag på dansk	6	12	3	6	4	31
Tidsskriftsartikler og antologibidrag på engelsk	4	10	17	5	15	51
Heraf i niveau 2 tidsskrifter/forlag	4	4	3	2	2	15
Monografier og ph.d.-afhandlinger	2	0	1	2	0	5

*Antallet af publikationer er opgjort på basis af udgivne artikler helt eller delvist forfattet af medarbejdere ved Museum Odense. Publikationer af eksterne forskere finansieret af museets forskningsbevillinger er ikke medregnet.*

For CENTRUM opstilles desuden følgende publikationsmål for 2023-2027:

- Mindst 75 fagfællebedømte artikler i anerkendte tidsskrifter eller forskningsantologier
- Mindst 50% af publikationerne er engelsksprogede.
- Mindst tre monografier eller ph.d.-afhandlinger

For H.C. Andersen-området værk opstilles følgende publikationsmål for den femårige periode 2017-2021:

- Mindst 5 fagfællebedømte artikler i anerkendte tidsskrifter eller forskningsantologier
- Mindst 20% af publikationerne er engelsksprogede.
- Mindst en monografi eller ph.d.-afhandling.

### **Ambitioner, strategiske valg og produktionsmål 2023-2027**

Da et fagligt personale med kvalifikationer på ph.d.-niveau er en nødvendighed for deltagelse i større forskningsprojekter og tiltrækning af forskningsmidler, er antallet af ph.d.- og postdoc-forløb øget kraftigt det sidste årti. Museet har marts 2023 ti faste medarbejdere med ph.d.-grad og en medarbejder i et postdoc-forløb, og museet ønsker fortsat aktivt at fremme ph.d.- og postdoc-projekter. To af museets medarbejdere har i 2022 gennemført efteruddannelse indenfor forskningsledelse.

Forskningen udføres i tæt samarbejde med andre forskningsinstitutioner i ind- og udland. Museets medarbejdere fungerer som eksterne lektorer, gæsteforelæsere og censorer på universiteterne. Hertil

kommer formelle samarbejdsaftaler med Syddansk Universitet såsom MASKOT (2007 ff.), Syddansk Universitets Museumsnetværk (2020ff.) samt med Institut for Sprog, Kultur, Historie og Kommunikation (2021ff.).

For den igangværende periode er ambitionen for CENTRUM større volumen og impact gennem en øget, fast bemanning, husning af nye, store forskningsprojekter, et solidt og bredspektret formidlingsoutput og en fortsat opmærksomhed mod nye netværk og forskningssamarbejder også i en international skala. For H.C. Andersen-området er det ambitionen at få en national Andersen-satsning på finansloven, der vil løfte indsatsen inden for digitalisering, forskning, undervisning og formidling. Museum Odense vil desuden fortsat tilbyde efter behov at understøtte forskningen ved det samlede syddanske museumslandskab gennem fx sparring på projektudvikling, facilitering af regionale forskningsfora mv.

De strategiske valg for perioden er:

- Den forskningsmæssige integration mellem fagområderne historie og arkæologi styrkes yderligere gennem et eksternt finansieret forskningsprojekt.
- En bred vifte af nationale og internationale puljer ansøges mhp., at forskningscenter CENTRUM opnår størst mulig betydning, udvikler medarbejdere samt styrker interne og eksterne netværk.
- Mindst ét større forskningsprojekt gennemføres med afsæt i temaet bæredygtighed og med formidlingsmæssigt output i Den Fynske Landsby.
- CENTRUMs forskning understøtter Møntergården som byens museum og bidrager til at skabe refleksion over byens udvikling i fortid, nutid og fremtid.
- Forskningsresultater publiceres i fagfællebedømte nationale og internationale tidsskrifter og via egen skriftserie. Forskningsformidlingen udbredes til nye formater og medier.
- Forskningsaktiviteter registreres i anerkendte forskningsportaler, som fx Pure eller ORCID.
- Øget indsats for, efter behov og forespørgsel, at understøtte forskningen på de syddanske museer bredt set.
- H.C. Andersen-forskningen bidrager med nye, relevante spørgsmål til forståelsen af Andersens værk og formidlingen i H.C. Andersens Hus. Forskningen skaber national og international synlighed om Odense som det naturlige centrum for forfatteren.
- Samarbejdet med H.C. Andersen Centret styrkes gennem mindst to fælles forskningsprojekter og virke for etableringen af et nationalt center med grundforskning, kulturformidling og undervisning.

De strategiske pejlemærker understøttes af en særskilt handleplan dækkende den samlede strategiperiode.

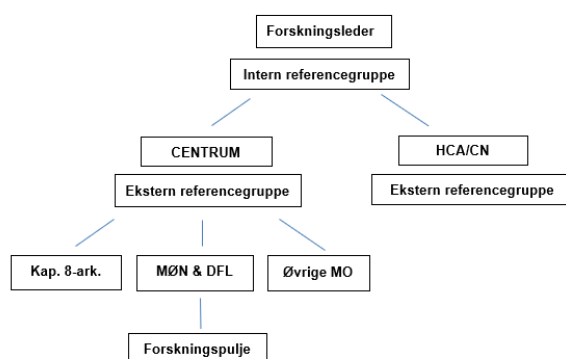
## **Organisering**

Forskningslederen har med reference til museumsdirektøren overordnet ansvar for museets forskning. En intern referencegruppe bestående af direktøren, forskningslederen samt udviklingschefen for H.C. Andersen og Carl Nielsen sikrer en direkte relation til museets overordnede strategi. H.C. Andersen-forskningen udføres i tæt samarbejde med H.C. Andersen Centret ved Syddansk Universitet. Tilknytningen til H.C. Andersen Centret sikrer en løbende ekstern evaluering af museets H.C. Andersen-forskning.

Forskningscentret CENTRUM ledes af forskningslederen og har pr. marts 2023 derudover fire en halv medarbejder. De fem fuldtidsstillinger har alle ph.d.-grad, mens deltidsstillingen er besat af en cand.mag. CENTRUM-gruppen er de primært forskende medarbejdere inden for de relevante fagområder og skal hertil følge op på og udvikle forskningsstrategien samt rådgive i forbindelse med projekter, deres finansiering og forhold til relevante samarbejdspartnere. CENTRUM-gruppen administrerer en intern forskningspulje, målrettet forskningsfrikøb, projektudvikling mv. for medarbejdere uden for CENTRUM.

Tilknyttet CENTRUM er der et eksternt forskningsudvalg med repræsentanter fra danske og udenlandske forskningsinstitutioner. De eksterne medlemmer skal have akademisk kompetence relateret til museets fagområder og forskningsprogrammer. En forsker fra Syddansk Universitet, der er museets lokale universitære samarbejdspartner, skal være repræsenteret i udvalget. Det eksterne udvalg skal evaluere museets forskning og give sparring på projekter, projektudvikling, relevante netværk, samarbejdspartnere samt relevante finansieringskilder.

Forskningen i CENTRUM relateres til museets øvrige virke gennem tre mødefora. Et udvalg sikrer dialog mellem forskningen og kap. 8-arkæologien. Her fastlægges – i samspil med fagmødet i Arkæologi – overordnede indsamlings- og udgravningsstrategier. Koblingen til udstillingsstederne Møntergården og Den Fynske Landsby sikres i andre mødefora, og endelig indgår CENTRUM i forskellige møder, hvor der er dialog med museets øvrige medarbejdere.



## Forskningsformidling

Det er et krav, at forskningsresultater offentliggøres og er alment tilgængelige for et bredere publikum end alene fagfæller. Ved alle større forskningsprojekter skal en plan for formidling af forskningen indgå i projektbeskrivelsen, hvor valget af de rette former og kanaler overvejes. Det er en generel styrke ved forskning på museerne, at der er en nærhed til samlinger og kulturlandskab samt formidlingsfaciliteter og -kompetencer. Gennem forskningsformidlingen tilgængeliggør og aktualiserer museet kulturarven og bidrager til styrkelse af den historiske og stedbundne identitetsdannelse. Med museets organisationsændring pr. 1. januar 2023 understøttes en tættere dialog mellem forskningen og udstillingsstederne, ligesom der lægges op til en kortere, tidsmæssig afstand mellem nye forskningsresultater og deres formidling.

## Afrapportering

Forskningslederen udarbejder en årlig afrapportering, der fremlægges for det eksterne forskningsudvalg. Nøgledata fra årsrapporten indgår i museets ledelsesberetning.

## **Appendiks 1. Forskningsprogrammet *Urbane transformationer***

Forskningsprogrammet Urbane Transformationer analyserer gennem en række konkrete projekter de strukturelle og mentale aspekter af byers forandring over tid. Hvordan byers funktioner, fysiske landskab og forestillingsverden kontinuerligt har formet og omformet hinanden. Programmet behandler magtens institutioner og personkreds såvel som hverdagens liv og praksisser som definerende for byers udvikling.

Byerne eksisterer ikke isoleret, men skabes og transformeres i en fortsat dialog med omverdenen. Enten i relationen til det nære opland og den landskabelige kontekst eller i større skala i forholdet til nationale og internationale udviklingsforløb og strømninger. Opfattelsen af byernes transformationer som et spejl af de nære eller fjerne omgivelser åbner for komparative studier i tid og rum af udviklingsgeneratorer og -katalysatorer. I denne sammenhæng er forhold som ressourceforbrug og bæredygtighed, vareudveksling og netværk samt religion og magt væsentlige parametre at undersøge på tværs af tid og rum.

Programmet spiller ind i et internationalt forskningsfelt og vil med sit lange kronologiske sigte og den tværvidevidenskabelige tilgang kunne belyse en række nye aspekter af byernes udvikling. Fokuseringen på transformationer udgør et nyt perspektiv, som flytter sig fra kontinuitet eller brud til processuelle forandringer i urbaniseringens funktioner, former og udtryk.

Programmets udgangspunkt er Odense med opland. By og opland anvendes som et eksperimentarium. Hermed sættes der fokus på at udnytte museets styrker i form af den direkte adgang til samlinger og kulturlandskaber. Tilsvarende vil den direkte brug af by og opland være med til aktivere disse områder og gøre forskningen relevant og nærværende for museets brugere. Samtidig med den lokale forankring skal forskningen have almenlydig relevans og indgå i større netværk med andre aktører, lokaliteter mv.

## **Appendiks 2. Forskningsprogrammet *H.C. Andersens værk***

Forskningsområdet inden for H.C. Andersen-studier er bredt og mangefacetteret og indbefatter litterære studier, billedkunstneriske studier, kultur- og personalhistorie, oversættelses- og illustrationsstudier. Herudover er H.C. Andersens betydning som globalt ikon og som litterær kulturarv et nyttilkommet forskningsområde, ligesom traditionshistorie og en museologisk udforskning af værkets formidlingsmæssige potentialer udforskes.

I de kommende år ønsker Museum Odense at fokusere på *H.C. Andersens værk* gennem grundforskning, æstetiske studier og museologiske undersøgelser af formidlingspraksisser. Temaerne i forskningen er: opbruddet/mønsterbruddet, stedet/stedets betydning, tingen/tingenes liv, bevægelsen/rejsen, kreativiteten/fantasien, kulturel ”globalisering”/forestillinger om autenticitet, litterærarvsturisme/byers branding med kunstnerpersonligheder.

Samarbejdet mellem Museum Odenses og Syddansk Universitets forskning betyder, at forskellige metoder og tilgange kan kobles sammen. Museets forskning tager således fortrinsvis udgangspunkt i samlingerne, det vil sige den materielle kulturarv og arkivalier, mens Syddansk Universitets forskere fortrinsvis vægter de æstetiske studier. Denne dynamik mellem æstetiske og materielhistoriske analyser vil indgå som hjørnesten i det fortsatte samarbejde.

*Senest revideret 20/5 2023, Mads Runge*